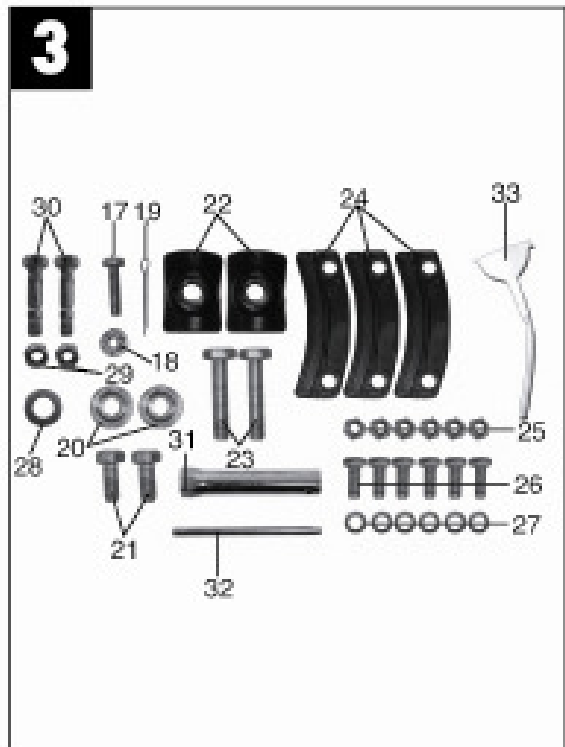
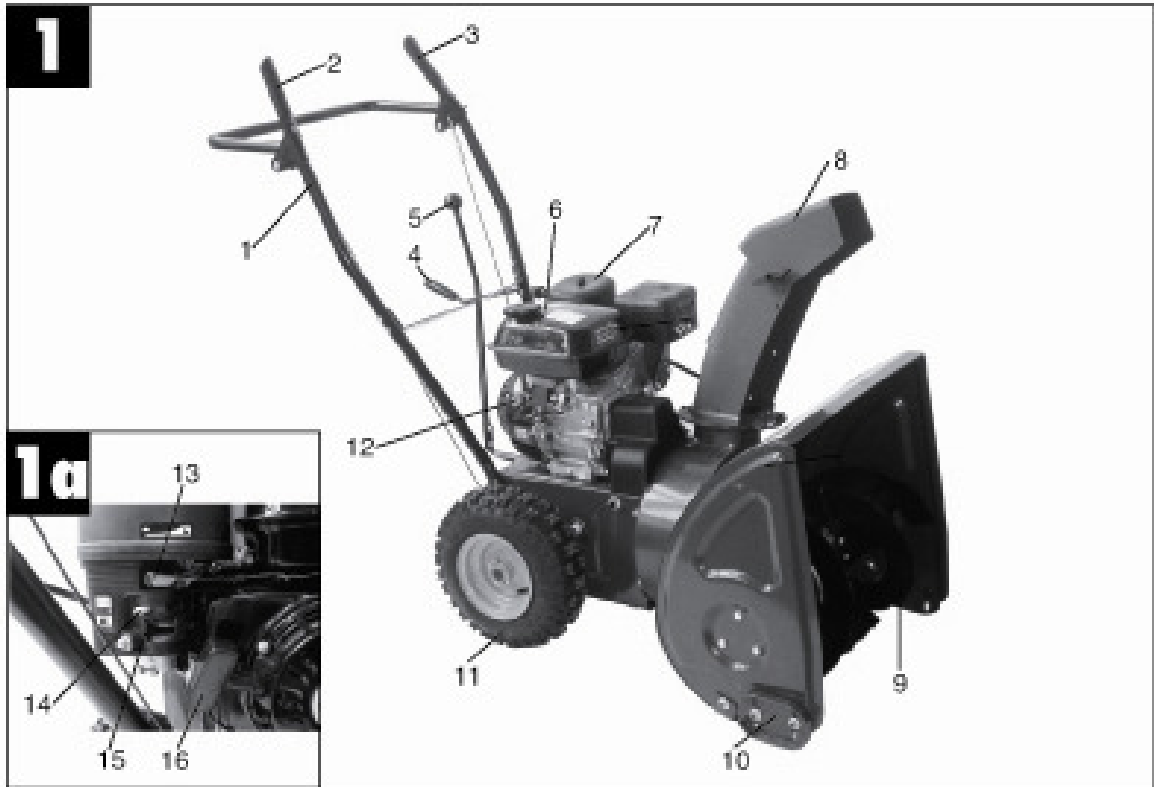


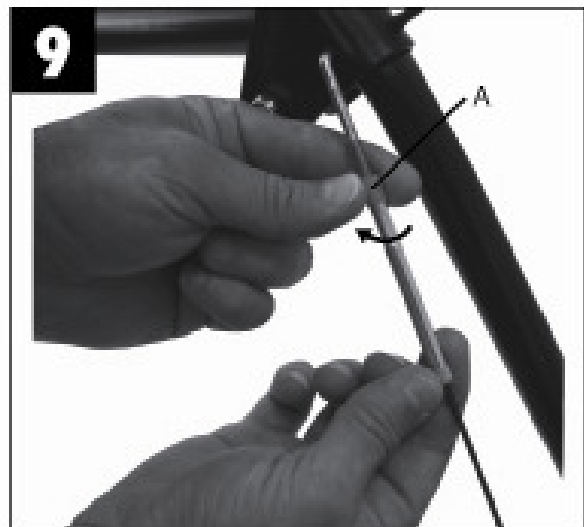
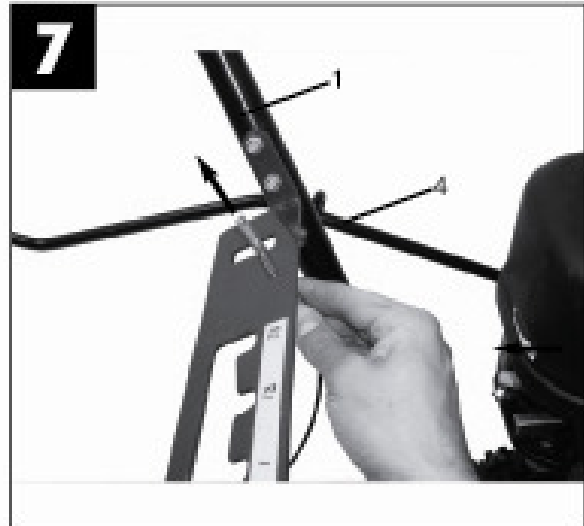
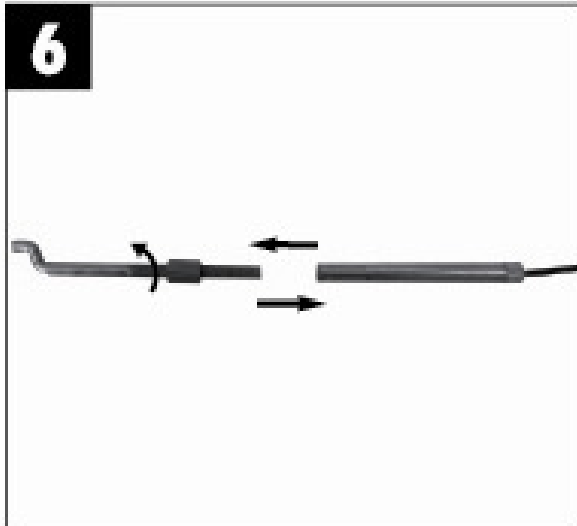
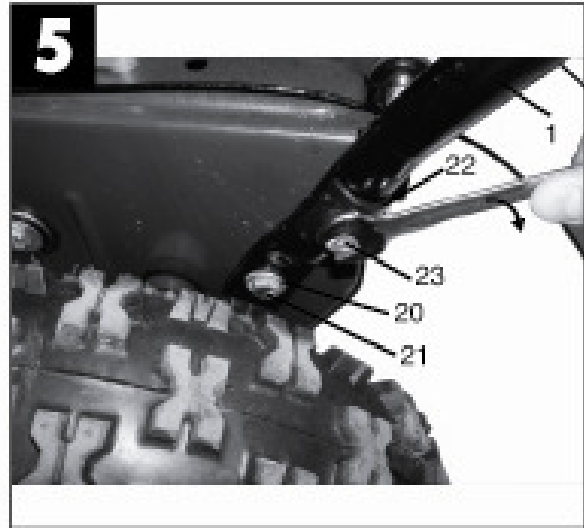
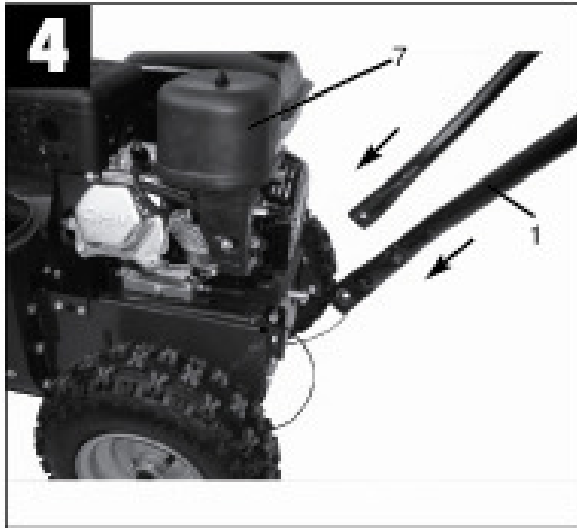
## **Brukerveiledning**

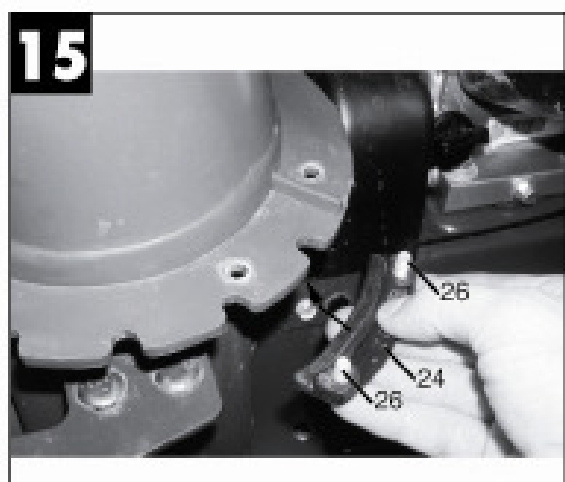
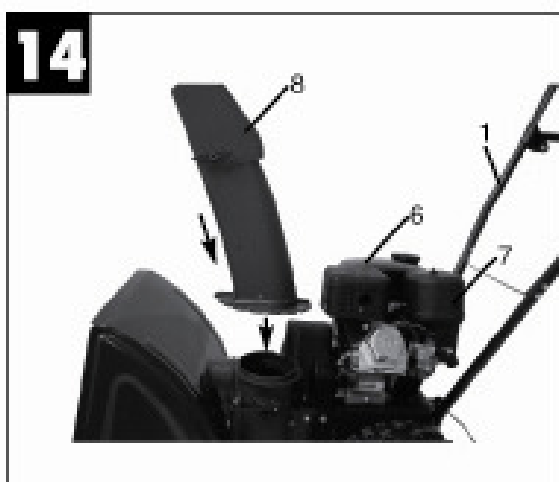
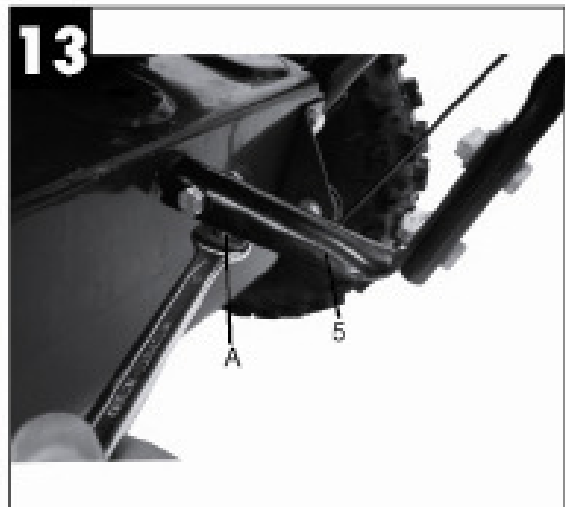
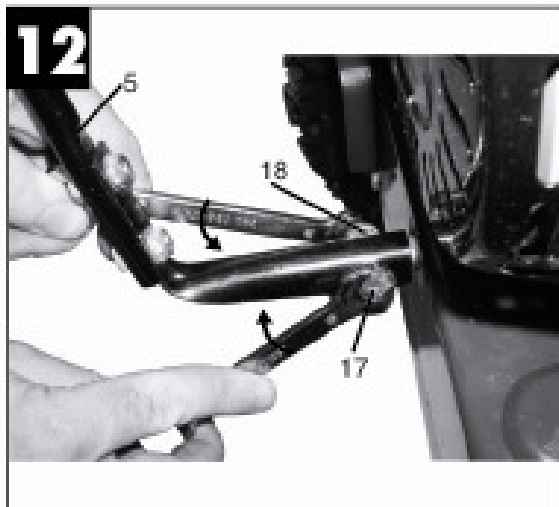
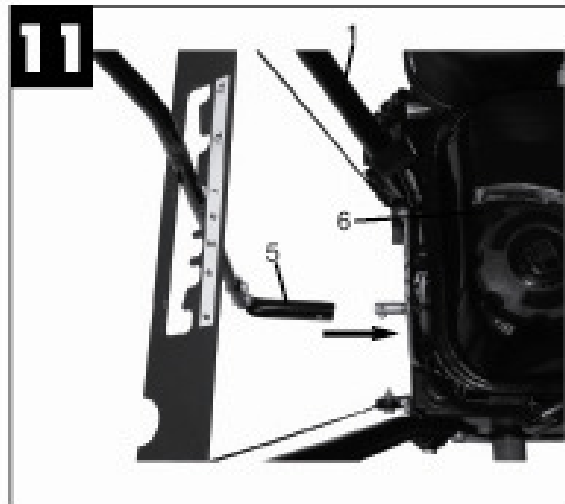
**Bensindrevet snørydder 6,5 hk**

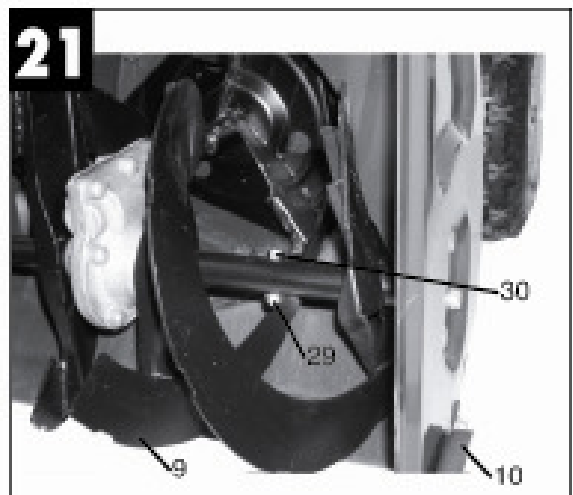
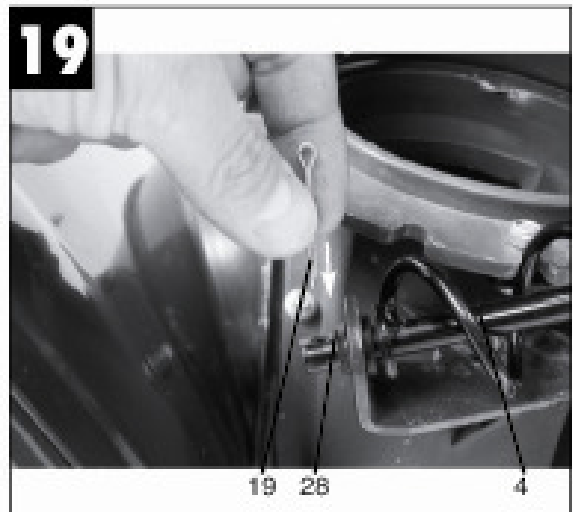
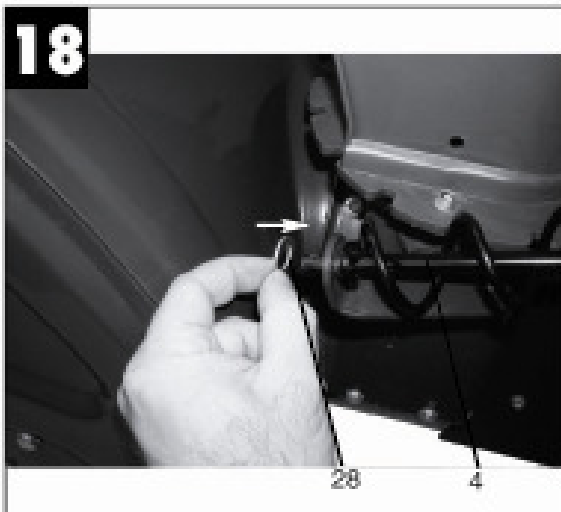
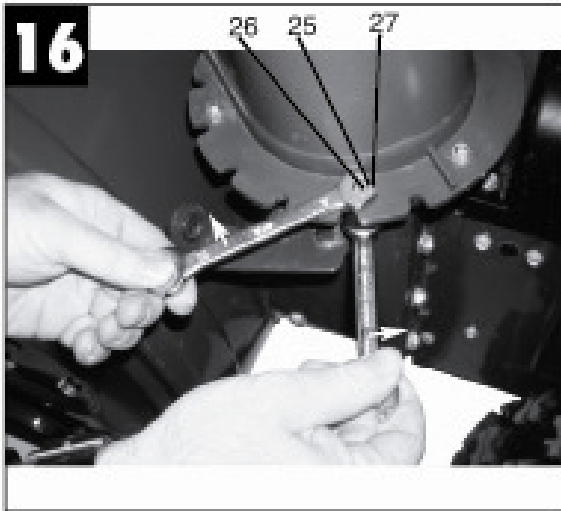
**GB-1205**







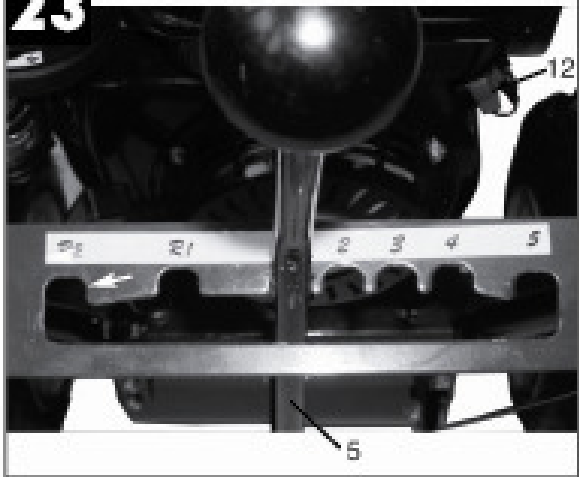




**22**



**23**



**24**



**25**

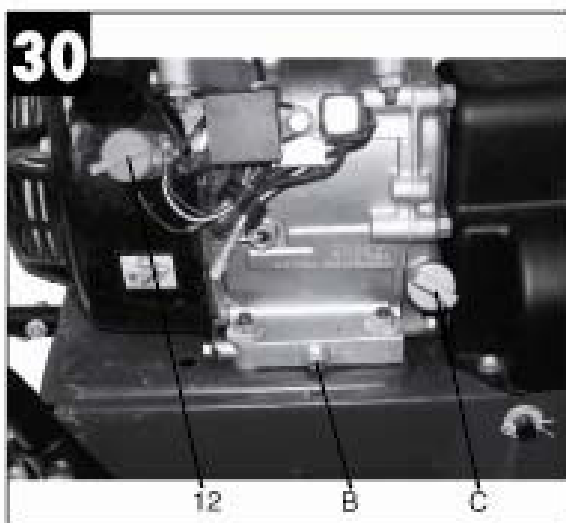


**26**



**27**





## Innhold

1. Generelle forsiktighetsregler
2. Inkluderte komponenter
3. Bruksområder
4. Miljøbeskyttelse
5. Montering
6. Før oppstart
7. Bruk
8. Tekniske data
9. Vedlikehold
10. Oppbevaring
11. Avfallshåndtering
12. Bestilling av reservedeler
13. Problemløsning

## Emballering

Enheten leveres emballert for å forhindre transportskade. Emballasjen er laget av resirkulerbart materiale som kan leveres til gjenvinning.

Når du bruker maskinen skal du følge forsiktighetsreglene nøye for å unngå skade på personer eller eiendeler.

Les brukerveiledningen nøye og følg instruksjonene som er gitt. Det er viktig at du leser veiledningen for å gjøre deg kjent med produktet og for å sikre riktig og sikker bruk.

Oppbevar brukerveiledningen på en sikker plass slik at du har informasjonen tilgjengelig til enhver tid. Brukerveiledningen skal følge med dersom produktet gis videre til tredjeperson.

Produsenten kan ikke holdes ansvarlig for skader som oppstår som følge av at instruksjonene i veiledningen ikke er fulgt.

## 1. Generelle forsiktighetsregler

Generelle forsiktighetsregler og forklaring på informasjonssymbolene på maskinen er oppgitt i eget vedlagt hefte.

## 2. Inkluderte komponenter

1. Skyvestang
2. Kontrollspake for driverenhet
3. Kontrollspake for ploget
4. Justeringssveiv for snøutkastingsenhet
5. Valgspake
6. Tank
7. Luftfilter
8. Snøutkastingsenhet
9. Ploget
10. Brems
11. Hjul
12. Av/på-bryter
13. Gasspake
14. Choke



15. Bensinhane
16. Startkabel / revers
17. 1 x bolt M6 x 25
18. 1 x mutter M6
19. 1 x splittet tapp
20. Pakninger for montering av skyvestang (8 mm diameter)
21. 2 x bolter for montering av skyvestang M8 x 20
22. 2 x holdeplater for skyvestang
23. 2 x bolter for montering av skyvestang M8 x 40
24. 3 x plasholdere for festing av snøutkastingsenhet
25. 6 x muttere M6
26. 6 x bolter M6 x 20
27. 6 x pakninger, 6 mm diameter
28. 1 x pakning for justering av snøutkasting, 10 mm diameter
29. 2 x reservemuttere M8
30. 2 x reservebolter M8 x 40
31. 1 x skiftenøkkel for tennplugg
32. Trakt med slange for påfylling av olje

### **3. Bruksområder**

Enheten er beregnet for rydding av snø av kompakte flater som stier, oppkjørsler og hager.

Vær oppmerksom på restriksjonene i forsiktighetsreglene.

Dette produktet er ikke beregnet for kommersiell eller industriell bruk. Slik bruk vil medføre at garantien opphører.

### **4. Miljøbeskyttelse**

Produktet og tilhørende komponenter kastes på egnede avfallssteder.

Alt resirkulerbart materiale leveres til gjenvinning.

### **5. Montering (se fig. 4-20)**

Monter skyvestangen (1) som vist i figur 4 og 5.

Fest clutchkablene som vist i figur 6 til 9. Skru først av kabelstrammeren og plasser kabelen for plogetenheten gjennom hullet i skyvestangen som vist i figur 7. Fest strammekroken til clutchkabelen i åpningene på kontrollspaken som vist i figur 8. Etter at du har festet clutchkablene skal kablene strammes opp ved hjelp av kabelstrammeren (figur 9) slik at driverenheten og plogetenheten får tilført drivkraft når de er koblet til. Når de ikke er tilkoblet skal driverenheten og plogetenheten være i tomgangsmodus. For mer informasjon om dette kan du lese kapittel 9.4 om justering av kablene.

Monter valgspaken (5) som vist i figur 10 – 13. Først fester du valgspaken til skyvestangen ved hjelp av vedlagt støtteplate. Deretter fester du valgbryteren ved hjelp av en bolt (fig. 12, prod.nr 17) og en mutter (fig. 12, prod.nr 18). Oppstramming av innstillingsskruen (fig. 13, prod.nr A) vil medføre at valgbryteren dyttes opp til låst posisjon ved hjelp av en fjær. Skur opp skruen (fig. 13, prod.nr A) for å få plass til valgbryteren.

Fest snøutkastingsenheten (8) som vist i figur 14 – 16. Når du fester snøutkastingsenheten må du passe på at du ikke strammer opp boltene for mye – du skal være i stand til å dreie dem rundt.

Fest justeringsspaken for snøutkastingsenheten som vist i figur 17 – 20.

## 6. Før oppstart

Viktig! Du må fylle opp med motorolje (ca 0,6 l) og bensin før du starter opp motoren. Sjekk olje- og bensinnivå og fyll på ved behov.

Sjekk at tennpluggbeholderen er festet til tennpluggen.

Sjekk området som skal ryddes for snø.

## 7. Bruk

Forsikre deg om at du ikke overskrider foreskriftene for støynivå som gjelder i ditt område. Snørydderen kan brukes enten med en tohjuls driverenhet eller med ett enkelthjul for å gjøre det enklere å kontrollere plogen. Utfør følgende prosedyre for å bytte mellom tohjuls og enkelthjuls driverenhet:

- Sjekk at motoren er slått av.
- Ta ut sikkerhetstappen fra venstre hjul (figur 31).
- Sett så inn sikkerhetstappen i ytterhullet i akselen (fig 32) slik at hjulet dreier fritt på akselen.
- For å vende tilbake til tohjulsversjon utfører du prosedyren overfor i motsatt rekkefølge.

Viktig! Sjekk at bremsene (fig. 22, prod.nr 10) er korrekt justert. Bremsene skal justeres slik at plogenheten ligger akkurat over bakkenivå.

### 7.1 Oppstart av motoren

Åpne opp bensinhanen (fig 1a, prod.nr 15) ved å trykke den inn til høyre.

Flytt gasspaken (fig. 1a, prod.nr 13) til senterposisjon.

Sett av/på-bryteren (fig. 1, prod.nr 12) i ON-posisjon.

Trykk inn chokespaken (fig. 1a, prod.nr 14) til venstre.

Start opp motoren ved bruk av starteren (fig. 1a, prod.nr 16). For å gjøre dette trekker du håndtaket ut ca 10 – 15 cm (til du kjenner motstand) og starter så opp motoren ved et hardt rykk.

Viktig! Ikke slipp opp kabelen slik at den slår tilbake.

Trykk gasspaken sakte inn (fig. 1a, prod.nr 13) mot høyre for å øke motorhastigheten.

Trykk inn chokespaken (fig. 1a, prod.nr 14) etter om lag 1 minutt i temperaturer under -5 °C eller etter om lag 30 sekunder i temperaturer over -5 °C.

Hvis motoren er varm kan du la choken stå i åpen posisjon (fig. 1a, prod.nr 14) når du starter opp motoren.

## 7.2 Bruk av snøplogen

Trykk inn gasspaken (fig. 1a, prod.nr 13) mot høyre (full hastighet).

Still inn ønsket kasteretning for snøutkastingsenheten (fig. 1, prod.nr 8) ved hjelp av justeringsspaken (fig. 1, prod.nr 4). Vennligst bemerk: pass på at det ikke er personer eller dyr foran plogenheten eller i kasteretningen. Forsiktig! Kasterekkevidden kan variere mellom 10 til 15 meter.

Still inn ønsket arbeidshastighet ved hjelp av girvalget (første gir er sakte fart, femte gir er hurtig) Det finnes to gir for rygging (R1 sakte, R2 rask). Bemerk: velg en lav hastighet for våt og tung snø og høyere hastighet for lettere snø.

Trykk inn venstre kontrollspake (fig. 1, prod.nr 3) nedover for å aktivere plogenheten. Denne vil nå begynne å rotere.

Vennligst bemerk: plogenheten på snøplogen er festet til drivakselen ved hjelp av kappebolter (fig. 21, prod.nr 30). Disse boltene vil kappes hvis plogen støter bort i en hard gjenstand, hvilket beskytter snøplogen fra alvorlig skade. Ikke erstatt kappeboltene med standardbolter. Det følger med 2 reservebolter med muttere.

Trykk den høyre kontrollspaken (fig. 1, prod.nr 2) nedover for å aktivere driverenheten og snøplogen vil begynne å bevege seg.

Styr snøplogen over de områdene du ønsker å rydde bort snøen. Viktig! Hvis snøutkastingsenheten blir blokkert skal du slå av motoren og vente til motoren har stoppet helt opp. Rengjør/fjern blokkeringen ved hjelp av en solid gjenstand (for eksempel en trepinne).

## 7.3 Stenge av motoren

Trykk gasspaken (fig. 1a, prod.nr 13) mot venstre (tomgang).

Lukk bensinhanen (fig. 1a, prod.nr 15).

Skru av/på-bryteren (fig. 1, prod.nr 12) til OFF-posisjon.

## 8. Tekniske data

Motorstype: énsylindret, firetakts motor, 163 cc/5,5 hk

Motorstype: énsylindret, firetakts motor, 196 cc/6,5 hk

Maks motoreffekt: 4,0 kW/5,5 hk

Maks motoreffekt: 4,8 kW/6,5 hk

Motorhastighet: 3000 rpm

Maks hastighet: 4 km/t

Drivstoff: standard blyfri bensin

Tankekapasitet: 3,6 l

Motorolje: ca 0,6 l/ 10 W 30

Tennplugg: F7TC

Elektrodeåpning tennplugg: 0,6 mm

Arbeidsbredde: 56 cm

Maks snødybde: 51 cm

Utkastingsrekkevidde: 10 – 15 m

Lydtrykksnivå LPA: 83 dB

Lydeffektsnivå LWA: 104 dB

Vibrasjon ahv: 4,62 m/s<sup>2</sup>

Vekt: 75 kg

Maks områdedekning: 1400 m<sup>2</sup>/t

Maks volumkapasitet: 350 m<sup>3</sup>/t

## 9. Vedlikehold

Fjern støv og smuss jevnlig fra maskinen.

Rengjør med en myk børste eller klut.

Bruk aldri etsende/kaustisk rengjøringsmiddel ved rengjøring av plastdeler.

Vennligst bemerk: skru av enheten umiddelbart og kontakt forhandler dersom følgende inntreffer:

- i tilfelle uvanlige vibrasjoner eller støy
- hvis motoren virker overbelastet eller feiltenner

### 9.1 Vedlikehold av luftfilter

Rengjør luftfilteret før hver bruk og erstatt det hvis nødvendig.

- Skru av skruen på dekselet til luftfilteret (fig. 24) og fjern dekselet (fig. 25).
- Skru opp skruen på filterelementet (fig. 26) og ta den ut (fig. 27).
- Ikke bruk grove slipemidler eller bensin for å rengjøre elementet.
- Rengjør elementet ved å tappe det mot en jevn overflate.
- Gjenta trinnene i motsatt rekkefølge for å montere opp igjen.

### 9.2 Vedlikehold av tennplugger

Sjekk tennpluggene for smuss etter 10 timers drift og rengjør ved behov med en kobberbørste.

Etter 50 timers drift skal det utføres service på tennpluggene.

- Trekk av beholderen til tennpluggen (fig. 28) ved å vri.
- Fjern tennpluggen (fig. 29) ved hjelp av vedlagt skiftenøkkel.
- Gjenta trinnene i motsatt rekkefølge for å montere opp igjen.

### 9.3 Bytte av olje og kontroll av oljenivå (før bruk)

Bytte av olje bør skje hvert år før vinteren og når motoren er varm.

- Bruk kun motorolje (10W30)
- Åpne pluggen til oljebeholderen (fig. 30, prod.nr C)
- Åpne pluggen for tømming av oljebeholder (fig. 30, prod.nr B). Bruk utvidelsesporten for å gi mottrykk. Tøm den varme motoroljen i en beholder.
- Lukk pluggen for tømming av oljebeholder igjen når oljen har rent ut.
- Fyll på motorolje opp til toppmarkeringen på oljepinnen (ca 0,6 liter). Bruk vedlagt trakt og påfyllingsslange.
- Ikke skru inn oljepinnen for å sjekke oljenivået, sett den ganske enkelt opp mot gjengene.
- Kast spilloljen på et egnet avfallssted.

### Automatisk oljeavstenging

Den automatisk oljeavstengingsfunksjonen aktiveres dersom det er for lite olje på motoren. I slike tilfeller er det ikke mulig å starte motoren, eller den vil slå seg av igjen etter kort tid.

Motoren kan ikke startes opp igjen før du har fylt på mer olje (se kapittel 9.3).

#### **9.4 Justering av kabler (fig 9)**

Under kjøring og bruk av snøplog skal det være mulig å trykke clutchkablene opp til styrestangen uten å bruke kraft. Hvis kablene er for stramme til dette må de strekkes ut. For å gjøre dette skal du skru opp den riflete skruen (fig. 9/prod.nr A) som er på motsatt side av hovedkabelen, utvid skrueforbindelsen og stram så opp igjen den riflete skruen. Hvis effekten til driverenheten faller eller plogenheten ikke lenger roterer må kabellengden reduseres ved bruk av skrueforbindelsen (bruk samme prosedyre som beskrevet ovenfor).

### **10. Oppbevaring**

Fyll opp drivstofftanken før oppbevaring av maskinen over lengre tid. Rengjør plogen og alle metalleder med et tynt oljelag for å forhindre rust.

Oppbevar maskinen i et rent og tørt rom.

### **11. Avfallshåndtering**

Viktig! Snøplogen og tilbehøret er laget av ulike typer materiale som metall, væsker og plast. Defekte deler kastes på egnede avfallssteder.

### **12. Bestilling av reservedeler**

Kontakt forhandler ved bestilling av reservedeler.

## 13. Problemløsning

Advarsel: Skru motoren av og trekk ut tenningskabelen før du utfører service eller justeringer.  
Advarsel: Hvis du lar motoren gå en stund etter at du har utført justeringer eller reparasjoner må du være oppmerksom på at komponentene blir svært varme. Ikke berør disse delene.

<b>Problem</b>	<b>Mulig årsak</b>	<b>Løsning</b>
Ujevn motorytelse og sterke vibrasjoner	<ul style="list-style-type: none"><li>- Løse bolter</li><li>- Løs plogmontering</li></ul>	<ul style="list-style-type: none"><li>- Sjekk bolter</li><li>- Sjekk plogmontering</li></ul>
Motoren starter ikke	<ul style="list-style-type: none"><li>- Gasspake i feil posisjon</li><li>- Defekt tennplugg</li><li>- Tom for drivstoff</li><li>- Lukket bensinhane</li></ul>	<ul style="list-style-type: none"><li>- Sjekk innstilling</li><li>- Bytt tennplugg</li><li>- Fyll på drivstoff</li><li>- Åpne opp bensinhanen</li></ul>
Ujevn motorytelse	<ul style="list-style-type: none"><li>- Luftfilteret er skittent</li><li>- Skitten tennplugg</li></ul>	<ul style="list-style-type: none"><li>- Rengjør luftfilteret</li><li>- Rengjør tennpluggen</li></ul>
Avtakende motoreffekt	<ul style="list-style-type: none"><li>- Feilinnstilt clutchkabel</li></ul>	<ul style="list-style-type: none"><li>- Juster clutchkabel</li><li>- Kontakt godkjent fagmann for reparasjon</li></ul>
Motoren vil ikke starte eller stopper opp etter kort tid	<ul style="list-style-type: none"><li>- Feil på den automatiske oljeavstengingsfunksjonen</li><li>- Skitten tennplugg</li><li>- Tom for drivstoff</li></ul>	<ul style="list-style-type: none"><li>- Sjekk oljenivået. Fyll på olje</li><li>- Rengjør eller bytt tennplugg (elektrodeavstand 0,6 mm)</li><li>- Fyll på drivstoff</li></ul>
Ingen eller utilstrekkelig snøutkasting	<ul style="list-style-type: none"><li>- Blokkert snøutkastingsenhet</li><li>- Plogskruen dreier ikke</li><li>- Kappeboltene (fig. 21/ prod.nr 30) er kappet</li></ul>	<ul style="list-style-type: none"><li>- Rengjør snøutkastingsenheten med en fast gjenstand</li><li>- Juster clutchkabelen</li><li>- Erstatt kappeboltene eller kontakt godkjent servicepersonell</li></ul>
Utilstrekkelig snørydding	<ul style="list-style-type: none"><li>- Feiljusterte bremseser</li></ul>	<ul style="list-style-type: none"><li>- Juster bremsene (fig. 22/ prod.nr 10)</li></ul>