

Manual

Snøfreser/snöslunga

KCST1329ES/KCST1329ED



540278 • 540280

**Park &
Garden**

TA VARE PÅ DENNE BRUKSANVISNINGEN

Du vil trenge denne bruksanvisningen for å sjekke sikkerhetsinstruksjoner, prosedyrer for korrekt bruk, og garanti. Legg bruksanvisningen og garantibevis/kvittering på et tørt, sikkert sted for fremtidig referanse.

INNHALDSFORTEGNELSE

Sikkerhetsinstruksjoner	2
Monteringsinstruksjoner	5
Funksjonsbeskrivelse.....	8
Instruksjoner for bruk	9
Justering	14
Smøring.....	16
Vedlikehold.....	17
Garanti	18
Feilsøing	19
Deleliste	20
Oversiktsdiagram.....	23

SIKKERHETSINSTRUKSER

VIKTIG: Les sikkerhetsregler og instruksjoner nøye før du tar maskinen i bruk.



Denne enheten er utstyrt med en forbrenningsmotor, og bør ikke brukes på eller i nærheten av skog, kratt, busker eller gress med mindre motorens eksosystem er utstyrt med en gnistfanger som tilfredsstillende gjeldende lover og regler. Hvis en gnistfanger brukes, er det brukerens plikt å tilse at den er i god stand.



Dette symbolet indikerer viktig sikkerhetsinformasjon som må leses og tas til følge for å unngå fare for skader på brukeren, andre personer, eller eiendom. Les og følg alle instruksene i denne bruksanvisningen før du begynner å bruke snøfreseren.

Hvis disse instruksene ikke blir fulgt, kan det resultere i personskade.

Når du ser dette symbolet – vær varsom!



Eksosen fra snøfreserens motor, og enkelte komponenter i maskinen, inneholder eller avgir kjemikalier som kan forårsake kreft, fødselsskader, samt skade reproduksjonsevnen.

FARE: Denne maskinen er utformet for å brukes i henhold til sikkerhetsinstruksene i denne bruksanvisningen. Som med alle typer elektroverktøy, kan uforsiktighet eller feil fra brukerens side resultere i alvorlige skader. Snøfreseren er i stand til å kutte av hender og føtter, og kan også kaste ut gjenstander i stor hastighet. Hvis sikkerhetsinstruksene ikke blir fulgt kan det medføre alvorlige skader eller dødsfall.

For å bruke dette verktøyet på riktig måte, må du følge sikkerhetsinstruksene, monteringsinstruksene og bruksinstruksene i denne bruksanvisningen. Alle personer som bruker og vedlikeholder maskinen må være informert om potensielle farer, og må gjøre seg kjent med denne bruksanvisningen før bruk.

Vær alltid på vakt hvis barn oppholder seg i nærheten av området der snøfreseren blir brukt.

Det er også viktig at å følge gjeldende ulykkesforebyggende forskrifter, samt generelle helse- og sikkerhetstiltak.



Når du bruker bensindrevet utstyr, bør grunnleggende sikkerhetsregler, inkludert de følgende, alltid følges for å redusere risikoen for alvorlige personskader og/eller skader på snøfreseren.

Les alle disse advarslene og instruksene før du bruker maskinen. Ta vare på bruksanvisningen for fremtidig referanse.

1. Les, forstå og følg alle instruksene på maskinen og i bruksanvisningen før du prøver å montere og/eller bruke maskinen. Oppbevar denne bruksanvisningen på et trygt sted for fremtidig og regelmessig referanse, samt for bestilling av reservedeler.
2. Gjør deg kjent med alle kontroller og korrekt drift. Sørg for at du vet hvordan du raskt kan stoppe maskinen og stenge fra kontrollene.
3. Ikke la barn under 14 år å bruke snøfreseren. Barn som er 14 år og eldre må ha lest og forstått bruks- og sikkerhetsinstruksene i denne bruksanvisningen, og bør bli opplært og veiledet av en voksen person.
4. La aldri noen bruke snøfreseren uten tilstrekkelig opplæring.
5. Gjenstander som kastes ut av snøfreseren kan forårsake alvorlige personskader. Pass på at du kjører snøfreseren slik at du unngår at gjenstander kan kastes ut mot veier, tilskuere, biler og annet som kan bli skadet.
6. Pass på at tilskuere, hjelpere, kjæledyr og barn holder en avstand på minst 25 meter fra snøfreseren mens den er i bruk. Stopp maskinen hvis noen kommer inn i området.
7. Vær forsiktig slik at du unngår å skli eller falle, særlig når snøfreseren kjøres i revers.

FORBEREDELSE

1. Inspiser området der snøfreseren skal brukes grundig. Fjern alle fremmedlegemer som dørmatter, aviser, sleder, planker, ledninger og andre gjenstander som du kan snuble i, eller som kan bli kastet ut av rotoren.
2. Bruk alltid vernebriller eller sveisemaske for å beskytte øynene dine under drift og ved utføring av justeringer eller reparasjoner. Gjenstander som kastes ut kan rikosjettere og forårsake alvorlige skader på øynene.

3. Snøfreseren må ikke brukes uten egnede vinterklær. Ikke bruk smykker, lange skjørt eller andre løse klær som kan settes seg fast i rotoren eller andre bevegelige deler. Bruk fottøy som gir godt fotfeste på glatte flater.
4. Bruk en jordet tretrådet skjøteledning og stikkontakt for alle enheter med elektrisk startmotor.
5. Juster snøfangerens høyde når du skal rydde grus- eller pukkflater.
6. Koble fra alle clutch-spaker før du starter motoren.
7. Forsøk aldri å foreta eventuelle justeringer mens motoren er i gang, unntatt når dette er spesielt anbefalt i bruksanvisningen.
8. La motoren og maskinen tilpasse seg temperaturen utendørs før du begynner å rydde snø.
9. For å unngå personskader eller skader på eiendom, vær svært forsiktig ved håndtering av bensin. Bensin er ekstremt brannfarlig, og bensindamp er eksplosiv. Alvorlig personskade kan oppstå hvis du søler bensin på deg selv eller klærne dine, som kan antennes. Vask huden og skift klær umiddelbart.
 - a. Bruk kun en godkjent bensinbeholder.
 - b. Slukk alle sigaretter, sigarer, piper og andre antenneskilder.
 - c. Fyll aldri drivstoff på maskinen innendørs.
 - d. Fjern aldri bensinlokket eller fyll på drivstoff mens motoren er varm eller kjører.
 - e. La motoren avkjøle seg i minst to minutter før du fyller bensin.
 - f. Fyll aldri for mye bensin på tanken. Fyll tanken til ikke høyere enn 1,25 cm under bunnen av bensinåpningen for å gi drivstoffet plass til ekspansjon.
 - g. Sett på plass bensinlokket og stram godt.
 - h. Hvis du søler bensin, tørk vekk all bensin fra motoren og andre deler av maskinen. Flytt snøfreseren til et annet sted. Vent i 5 minutter før du starter motoren.
 - i. Du må aldri lagre snøfreseren eller drivstoffbeholdere på steder der de finnes antenningskilder som åpne flammer, gnister eller tenningsflammer (f.eks. ovner, varmtvannsberedere, varmeapparat, byggtørkere, tørketromler, osv.)
 - j. La snøfreseren kjøle seg ned i minst 5 minutter før den settes til lagring.
4. Bruk aldri snøfreseren med manglende eller skadet utblåsningsrør. Sørg for at alt sikkerhetsutstyr er på plass og fungerer som det skal.
5. Kjør aldri motoren innendørs eller på et dårlig ventilert sted. Eksosen inneholder karbonmonoksid, som er en luftfri og dødelig gass.
6. Ikke bruk maskinen hvis du er påvirket av alkohol eller narkotika.
7. Lydpotten og motoren blir svært varme og kan forårsake brannskader. Ikke rør.
8. Utvis ekstrem forsiktighet når du rydder snø fra eller krysser grusedekte flater.
9. Vær oppmerksom på skjulte farer eller trafikk.
10. Vær forsiktig når du endrer retning og når du rydder skråninger.
11. Planlegg jobben du skal gjøre på forhånd, slik at du kan unngå å kaste snø mot vinduer, vegger, biler, osv., og dermed unngå mulige skader på eiendom eller personer forårsaket av rikosjetter.
12. Rett aldri utblåsningsrøret mot barn, tilskuere og kjæledyr, og kjør aldri snøfreseren rett mot noen.
13. Du må ikke overbelaste maskinen ved å forsøke å fjerne snøen i for stor hast.
14. Bruk aldri denne maskinen uten god sikt eller når det er mørkt. Sørg alltid for at du har sikkert fotfeste og et fast grep om håndtakene. Gå når du bruker snøfreseren, aldri løp.
15. Koble fra strømmen til rotoren ved transport eller lagring.
16. Snøfreseren må aldri brukes i stor fart på glatt underlag. Se ned og bak og vær forsiktig når du kjører snøfreseren i revers.
17. Hvis maskinen begynner å vibrere unormalt: stopp motoren, koble fra tennpluggkabelen, og jord den mot motoren. Se grundig etter om det er skader på maskinen.
18. Koble fra alle spaker og stopp motoren før du forlater operatørposisjonen (bak håndtakene). Vent til rotoren har stoppet helt før du renser utblåsningsrøret eller gjør noen form for justeringer.
19. Stikk aldri hånden inn i utblåsningsrøret eller oppsamleråpningen. Bruk alltid rensverktøyet som følger med for å rense utblåsningsrøret. Ikke prøv å rense oppsamleråpningen mens motoren er i gang. Slå av motoren og vent i operatørposisjonen til alle bevegelige deler har stoppet før du renser noen av åpningene.
20. Bruk kun ekstraustyr som er godkjent av produsenten (f.eks. hjulvekter, snøkjettinger, osv.). Hvis det oppstår situasjoner som ikke dekkes i denne bruksanvisningen, må du utvise forsiktighet og god dømmekraft. Ta kontakt med din forhandler for råd og hjelp.

BRUK

1. Stikk aldri hender eller føtter i nærheten av roterende deler i rotorkassen eller utblåsningsrøret. De roterende delene er kraftige nok til å amputere hender og føtter.
2. Rotorstyringen er en sikkerhetsanordning. Den må aldri kobles fra. Hvis den blir koblet ut eller modifisert, vil dette gjøre maskinen farlig, og det kan forårsake personskader.
3. Styrespakene må kunne beveges lett i begge retninger, og skal automatisk gå tilbake til utgangsposisjonen når de slippes.

VEDLIKEHOLD OG LAGRING

1. Du må aldri tukle med sikkerhetsutstyr. Sjekk at de fungerer skikkelig regelmessig. Se seksjonene om vedlikehold og justering i denne bruksanvisningen.

2. Før rengjøring, reparasjon eller inspeksjon av maskinen: still alle spaker i fri og stopp motoren. Vent til rotoren stopper helt. Koble fra tennpluggkabelen og jorde den mot motoren for å unngå utilsikket start av motoren.
3. Sjekk jevnlig at bolter og skruer er passe stramme for å holde snøfreseren i sikker stand. Inspiser dessuten maskinen jevnlig og se etter skader.
4. Du må aldri endre motorens styreinstillinger, eller trimme motoren. Motoren er fabrikkinnstilt med tanke på mest mulig sikker bruk.
5. Snøfreserens måkeskiver og sklisko utsettes for slitasje og skader. For din egen sikkerhets skyld, anbefaler vi at du sjekker alle komponenter jevnlig, og om nødvendig erstatter slitte eller skade deler, og da kun med originaldeler fra produsenten (OEM). Bruk av deler som ikke oppfyller originalspesifikasjonene kan føre til dårlig ytelse og kan være farlig!
6. Sjekk clutchspaken med jevne mellomrom. Se om clutchen fungerer slik den skal, og glir lett. Juster om nødvendig. Se seksjonen om Justering i bruksanvisningen for nærmere instruksjoner.
7. Ta vare på sikkerhets- og instruksjonsetikettene på maskinen. Bytt dem om nødvendig.
8. Følg gjeldende lover og regler når det gjelder bruk og håndtering av bensin, olje, osv. for å beskytte miljøet.
9. Før lagring skal du kjøre maskinen noen minutter for å fjerne snø fra maskinen og forhindre tilfrysing av rotorene.
10. Du må aldri lagre snøfreseren eller drivstoffbeholderen i rom der det er fare for åpne flammer eller gnister.
11. Se alltid i bruksanvisningen for å finne riktige instruksjoner om sommerlagring.

! Kun personer som kan lese, forstå og følge advarslene og instruksene i denne bruksanvisningen og på snøfreseren skal bruke maskinen.

! Advarslene, forhåndsreglene og sikkerhetsinstruksene i denne bruksanvisningen kan ikke dekke alle mulige forhold og situasjoner som kan oppstå. Brukeren må forstå dette, og vise forsiktighet og bruke sunn fornuft hvis uventede situasjoner skulle oppstå.

! Bruk ikke maskinen før den er ferdig montert og satt opp i henhold til instruksene i bruksanvisningen. Les og følg alle sikkerhetsinstruksjoner. Hvis sikkerhetsinstruksene ikke følges kan det medføre alvorlige personskader!

MONTERINGSINSTRUKSER

MERK: *Henvisninger til høyre eller venstre side av snøfreseren utgår fra operatørposisjonen, dvs. Når du står rett bak snøfreseren, med håndtaket foran deg.*



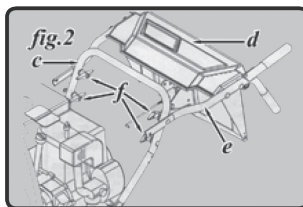
UTPAKKING

1. Fjern snøfreseren fra esken.
2. Sett til side panelet for å unngå punkteringer på dekk eller personskader.
3. Fjern og kast plastposer og innpakningspapir som dekker enheten.
4. Ta ut løse deler som følger med enheten (f.eks. bruksanvisningen, osv.).

LØSE DELER

Rotorene er festet til rotorakselen med to skjærbolter. Hvis du treffer et fremmedlegeme eller en isklump, er snøfreseren utformet slik at skjærboltene brykker før rotorene skades. Derfor følger det med et par reservebolter. Disse bør oppbevares på et trygt sted inntil du måtte trenge dem.

! Koble fra tennpluggkabelen og jorde den mot motoren for å unngå utilsikket start.

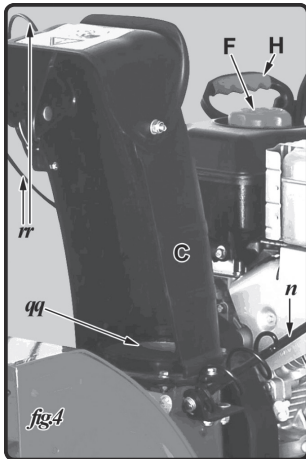
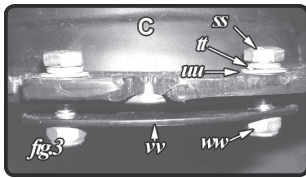


SETT SAMMEN ØVRE OG NEDRE HÅNDTAK

1. Fjern de to nederste plastknottene, kopskivene og festeboltene fra hver side av det nedre håndtaket (c, fig. 2).
2. Løft det øvre håndtaket (e, fig. 2) til det låses over nedre håndtaket.
3. Fest øvre håndtak og nedre håndtak med de to plastknottene (f, fig. 2), kopskivene (h, fig. 5), og festeboltene (g, fig. 5) du fjernet tidligere.
4. Stram de to øverste plastknottene.

MONTERING AV UTBLÅSNINGSRØR

1. Løsne og fjern seks sett bolter (ss, fig. 3), låsepakninger (tt, fig. 3), flate skiver (uu, fig. 3), og sekskantmuttere (ww, fig. 3) på utblåsningsrøret (C, fig. 3, og 4) slik at du kan ta av tre flensler (vv, fig. 3).
2. Sett utblåsningsrøret på utblåsningsåpningen (qq, fig. 4).
3. Finn flensene under utblåsningsåpningen, og plasser hullene på linje med hullene på utblåsningsrøret.
4. Fest de seks settene bolter, låsepakninger, flate skiver, og sekskantmuttere du fjernet tidligere.



MONTERING AV KABLER FOR STYRING AV ROTOR OG MOTOR

Kabelen til styrespaken for rotoren (r, fig. 5) er plassert på venstre side, mens kabelen til styrespaken for motoren (K, fig. 5 og 6) er på høyre side.

For å montere rotorstyringskabelen:

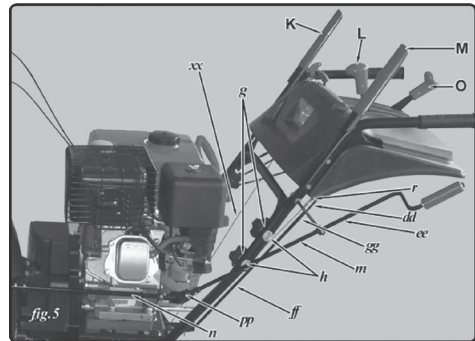
1. Skyv kabelkontakten opp over enden av mutteren,
2. Fest mutteren med skiftnøkkelen. Se fig. 5.
Følg samme fremgangsmåte for å montere den andre kabelen.

VIKTIG: Se Test av styrespaker før du begynner å bruke snøfreseren. Les og følg alle instruksjoner nøye, og utfør alle nødvendige justeringer slik at du er sikker på at snøfreseren fungerer trygt og pålitelig.

MONTERING AV GIRSPAKE

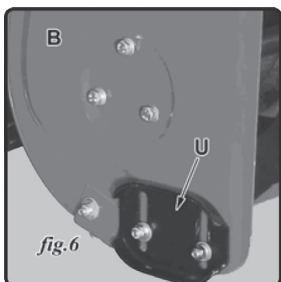
1. Fjern hårnålsklipsen og den flate pakningen fra den nedre girstangen (ff, fig. 5).
2. Skyv den nedre girstangen gjennom girspaken (hh, fig. 12).
3. Sett inn den flate pakningen du fjernet tidligere.
4. Fest med hårnålsklipsen du fjernet tidligere.
5. Fjern hårnålsklipsen og den flate pakningen fra den øvre girstangen (dd, fig. 5).
6. Skyv girspakkoblingen (gg, fig. 5) ned over den øvre enden av den nedre girstangen.
7. Tapp på koblingen til den låser seg på den nedre girstangen.
8. Sett inn den flate pakningen du fjernet tidligere.
9. Fest med hårnålsklipsen du fjernet tidligere.

MERK: Hvis koblingen ikke er riktig montert, vil girstangen vri seg, og du vil ikke kunne endre hastighet eller retning.



MONTERING AV STYRESPAKE FOR RETNINGJUSTERING AV UTBLÅSNINGSRØR

1. Fjern hårnålsklipsen fra slingrebøylen (pp, fig. 5).
2. Skyv den øvre festestangen (m, fig. 5) gjennom øvre festebrakett og inn i slingrebøylen. En tang kan være nyttig når du gjør dette.
3. Plasser de to hullene på slingrebøylen på linje med hullene på den øvre festestangen, og stikk hårnålsklipsen du fjernet tidligere gjennom disse hullene.

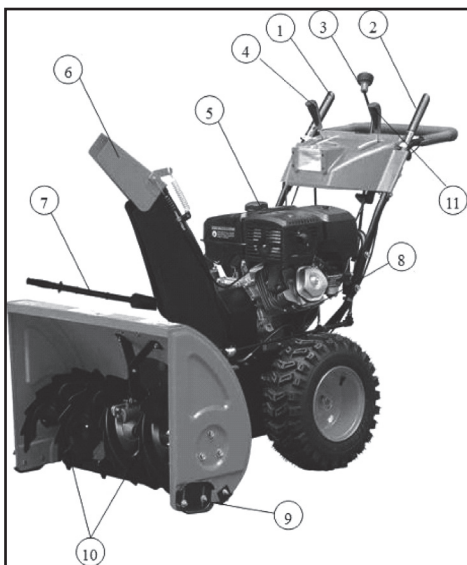


MONTERING AV SKLISKO

MERK: Se Justering av sklisko for riktig plassering for snøfjerning på forskjellige overflater.

FUNKSJONSBEKRIVELSE

KJENN SNØFRESEREN DIN



1. Styrespake for firhjulsdrift
2. Styrespake for rotor
3. Styrespake for høydejustering av utblåsningsrør
4. Girspeke
5. Bensinlokk
6. Utblåsningsrør
7. Renseverktøy
8. Oljelokk
9. Sklisko
10. Rotor
11. Styrespake for retningsjustering av utblåsningsrør

! Sørg for å lese, forstå og følge alle instruksjoner og advarsler på maskinen og i denne bruksanvisningen før du tar snøfreseren i bruk.

I. FRONTLYKT

Frontlykten er alltid på når motoren er i gang.



J. SIKKERHETSTENNINGSLÅS

Tenningslåsen for start og stopp av motoren er plassert på høyre side av snøfreserens styrepanel.

- For å starte motoren, må tenningsnøkkelen skyves helt inn i sporet (Fig. 8) til den klikker på plass.
- Følg instruksene i Start av motor.
- For å stoppe motoren, tar sikkerheten tenningsnøkkelen som en hindring av uautoriserte bruk av utstyret.

K. STYRESPAKER FOR FIRHJULSDRIFT OG ROTOR

På høyre hånd finner du styrespaken for firhjulsdriften.

- Klem inn denne spaken for å starte snøfreserens firhjulsdrift.
 - Slipp for å stoppe den.
- Denne styrespaken låser også styrespaken for rotoren slik at du kan slå justere retning på utblåsningsrøret uten å avbryte snøryddingen. Hvis styrespaken for rotoren (på venstre hånd) klemmes inn sammen med styrespaken for firhjulsdriften, vil den holdes inne selv om du slipper med venstre hånd, og rotorene fortsetter å gå.
- Slipp begge styrespakene for å stoppe rotorene og firhjulsdriften.

VIKTIG: Slipp alltid ut motorspaken før du skifter gir.

L. STYRESPAKE FOR HØYDEJUSTERING AV UTBLÅSNINGSRØR

Avstanden snøen kastes kan endres ved å justere vinkelen på øvre del av utblåsningsrøret. Denne styrespaken finner du midt på styrepanelet (se fig. 7).

- Skyv styrespaken fremover for å minske avstanden.
- Skyv styrespaken bakover for å øke avstanden.

M. STYRESPAKE FOR ROTOR

På venstre hånd finner du styrespaken for rotoren.

- Klem inn styrespaken for å starte rotoren.
- Slipp den for å stoppe snøfreseren. (Du må også slippe styrespaken for motoren.)

VIKTIG: Se Test av rotor før du tar snøfreseren i bruk. Les og følg alle instruksene nøye, og utfør alle justeringer for å forsikre deg om at snøfreseren fungerer korrekt og sikkert.

O. GIRSPAKE

Girspaken er plassert i midten av håndtakspanelet, og brukes til å stille både hastighet og kjøreretning. Den kan settes i åtte forskjellige posisjoner:

- Fremover
Snøfreseren har seks ulike hastigheter når den går fremover (F), der posisjon nummer en (1) er den laveste hastigheten.
- Revers
Snøfreseren har to ulike hastigheter i revers (R), der posisjon nummer en (1) er den laveste hastigheten

VIKTIG: Slipp alltid ut styrespaken for motoren (på høyre hånd) før du skifter gir.

Q. STYRESPAKE FOR RETNINGSJUSTERING AV UTBLÅSNINGSRØR

Denne styrespaken er plassert midt på styrepanelet (Se fig. 7).

For å justere hvilken retning snøen blåses ut, vri denne styrespaken som følger:

- Med klokken for å blåse ut lenger til venstre.
- Mot klokken for å blåse ut lenger til høyre.

U. SKLISKO

Mellomrommet mellom skaveplaten og bakken kan endres ved å justere sklikskoenes posisjon.

Se Justering av skliisko.

INSTRUKSER FOR BRUK FØR START



Sørg for å lese, forstå og følge alle instruksjer og advarsler på maskinen og i denne bruksanvisningen før du tar snøfreseren i bruk.

Påfyll av bensin og olje



Vær svært forsiktig når du håndterer bensin. Bensin er svært brannfarlig, og bensindamp er eksplosiv. Fyll aldri drivstoff på maskinen innendørs, eller mens motoren er varm eller i gang. Slukk sigaretter, sigarer, piper og andre antenneskilder.

1. En plast kopp kan være montert i bensintankens fylleåpning for å beskytte tanken under produksjon. Fjern og kast denne.
2. Fyll tanken med blyfri bensin i henhold til motorens bruksanvisning. Tanken har en kapasitet på 5 liter.
3. Skru på det gjengede bensinlokket (F, fig. 7) etter at du har fylt tanken.

4. Fyll olje i henhold til motorens bruksanvisning.
5. Sjekk og forberede luftfilteret i henhold til motorens bruksanvisning.

START AV MOTOR

MERK: Motoren kan ikke startes før tenningsnøkkelen er satt inn og klikket på plass i sporet på høyre side av snøfreserens styrepanel. Ta vare på tenningsnøkkelen for å hindre uautorisert bruk av snøfreseren (se Fig. 8.)

Elektrisk start

- Kontroller at stikkkontakten du skal bruke tretrådet og jordet. Spør en autorisert elektriker hvis du ikke er sikker.
- Hvis du ikke har en tretrådet, jordet stikkontakt, må du ikke bruke den elektrisk startmotoren under noen omstendigheter.



Den elektriske startmotoren er utstyrt med en jordet tretrådet strømledning og støpsel, og er konstruert for å brukes på vanlig 220 volts strømmnett. Den må kun brukes med en jordet stikkontakt til enhver tid for å unngå fare for elektriske støt. Følg alle instruksene nøye før du bruker den elektrisk startmotoren.

- Dersom ditt elektriske anlegg er jordet, men en trehulls stikkontakt ikke er tilgjengelig, må du få en installert av en autorisert elektriker før du bruker den elektriske startmotoren.
- Hvis du har en jordet trehulls stikkontakt, fortsett som følger:

1. Sett tenningsnøkkelen i sporet (J, fig. 7 og 8) på høyre side av styrepanelet.
2. Trykk inn primerknappen (R, fig. 7) tre (3) ganger, og pass på at du dekker ventilåpningen når du trykker den inn.
3. Still ON/OFF-spaken (V, fig. 7) på motoren til ON.
4. Flytt CHOKE/RUN-spaken (W, fig. 7) på motoren til CHOKE.
5. Juster gassventilpaken (Z, fig. 7) til riktig posisjon.
6. Koble strømledningen til koblingsboksen (Y, fig. 7) på motoren.
7. Plugg den andre enden av strømkabelen i en trehullet, jordet 220-volts stikkontakt.
8. Trykk inn knappen for elektrisk start (X, fig. 7) på koblingsboksen for å starte motoren.
9. Når motoren starter, slipp knappen, og still CHOKE/RUN-spaken på motoren til RUN.
10. Hvis motoren fusker, still straks CHOKE/RUN-spaken tilbake til CHOKE og så gradvis over til RUN.
11. Koble fra strømledningen. Husk alltid å trekke ut støpset fra veggen først og deretter fra koblingsboksen på snøfreseren.

Rekylstart

For å starte motoren manuelt, gjør du som følger:

1. Skyv tenningsnøkkelen inn i sporet (J, fig. 7 og 8) på høyre side av styrepanelet.
2. Trykk inn primerknappen (R, fig. 7) 2 eller 3 ganger, og pass på at du dekker ventilhullet med fingeren når du trykker den inn. Dersom motoren er varm, holder det å trykke en gang.
3. Flytt ON/OFF-spaken (V, fig. 7) på motoren til ON.
4. Flytt CHOKE/RUN-spaken (W, fig. 7) på motoren til CHOKE.
5. Still gassventilspaken (Z, fig. 7) til riktig posisjon.
6. Ta tak i starthåndtaket (H, fig. 7) og dra snoren langsomt ut til du kjenner motstand.
7. Slipp snoren langsomt tilbake.
8. Rykk hardt i starthåndtaket. Ikke slipp snoren raskt tilbake, men slipp den langsomt tilbake igjen med et fast grep om starthåndtaket.
9. Gjenta disse stegene til motoren starter.
10. Når motoren starter, flytt CHOKE/RUN-spaken på motoren til RUN.

MERK: Du må alltid passe på at du dekker ventilhullet på primerknappen når du trykker den inn. Ytterligere priming kan være nødvendig ved første start hvis temperaturen er under -9° .

STOPP AV MOTOR

Fjern tenningsnøkkelen fra sporet (J, fig. 7 og 8) på høyre side av styrepanelet.

Det anbefales at du har kjørt motoren i noen minutter (uten at firhjulsdrift eller rotor er aktivert) før du stopper, for å fjerne fukt fra motoren.

For å forhindre at starteren fryser, gjør som følger:

Elektrisk starter

1. Koble strømledningen til koblingsboksen (Y, fig. 7) på motoren, deretter til en 220-volts stikkontakt.
2. Mens motoren går, trykk inn knappen for elektrisk start (X, fig. 7) og spinn starteren i flere sekunder. Den uvanlige lyden når du spinner starteren vil ikke skade motoren eller starteren.
3. Koble strømledningen fra stikkontakten først, og deretter fra koblingsboksen på snøfreseren.

Rekylstarter

Med motoren i gang, rykk hardt i starthåndtaket og trekk helt ut, tre eller fire ganger. Når du rykker i startesnoren vil du høre en høy klappende lyd, men dette er ikke skadelig for motoren eller starteren.

- For å stoppe motoren, fjern tenningsnøkkelen fra sporet (J, fig. 7 og 8) på høyre side av styrepanelet, og motoren stopper.
- Tørk vekk all snø og fukt fra forgasserdekselet i nærheten av styrespakene.

- Skyv også styrespakene fram og tilbake flere ganger.

START AV FIRHJULSDRIFT

Mens motoren kjører nær toppfart, flytt girspaken til en av de seks Fremover-stillingene eller de to Revers-stillingene. Velg en fart som egner seg for gjeldende snøforhold.

- Klem inn styrespaken for rotoren, og rotoren starter. Slipp den, og rotoren stopper.
- Klem inn styrespaken for firhjulsdrift, og snøfreseren beveger seg. Slipp den, og snøfreseren stopper.
- Flytt ALDRI girspaken uten at du slipper styrespaken for firhjulsdriften først.

START AV ROTOR

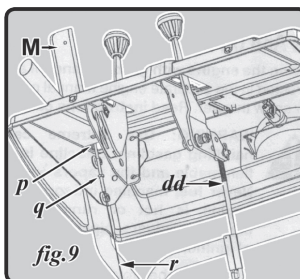
- For å aktivere rotoren og begynne snørydding, klem inn styrespaken for rotoren mot venstre håndtak.
- Slipp ut styrespaken for å stoppe rotoren.

TEST AV ROTOR

VIKTIG: Utfør følgende test før du tar snøfreseren i bruk for første gang, og i starten av hver vintersesong.

Sjekk at styrespaken for rotoren er korrekt innstilt som følger:

1. Når styrespaken (M, fig. 7 og 9) ikke er klemt inn, og altså står løst, skal styrekabelen (r, fig. 9) være en liten anelse slakk. Den skal IKKE være helt stram.
2. Start snøfreserens motor som beskrevet tidligere i denne seksjonen, på et godt ventilerert sted.
3. Mens du står i operatørstillingen (bak snøfreseren, med hendene på håndtaket), klem inn styrespaken og aktiver motoren.
4. La rotoren gå i omtrent ti (10) sekunder før du slipper ut styrespaken. Gjenta dette flere ganger.
5. Med motoren i gang og styrespakene for firhjulsdrift og rotor sluppet ut, gå rundt til fronten av snøfreseren.
6. Sjekk at rotoren helt har sluttet å rotere, og ikke viser noen tegn på bevegelse.



VIKTIG: Hvis rotoren fortsatt roterer, gå straks tilbake til operatørstillingen og slå av motoren. Vent til ALLE bevegelige deler har stoppet før du justerer styrespaken igjen.

7. For å justere styrekabelen (r, fig. 9), løsne den sekskantede mutteren (q, fig. 9) på styrekabelfestet (p, fig. 9).
8. Roter koblingen på enden av kabelen mot klokken for å gi mer slakk.
9. Stram sekskantmutteren igjen.
10. Gjenta rotortesten for å sikre at kabelen er korrekt justert.
11. Gjenta disse stegene for å gi mer slakk i kabelen om nødvendig.

RENSEVERKTØY

Renseverktøyet er festet på baksiden av rotordekselet med festeklips for lett tilgjengelighet. Hvis det legger seg snø og is i utblåsningsrøret under snørydding, gjør som følger for å rense utblåsningsrøret på en sikker måte:

1. Slipp styrespakene både for rotor og firhjulsdrift.
2. Stopp motoren ved å flytte gassen til stopp.
3. Ta løs renseverktøyet fra festeklipsen.
4. Bruk den ene enden av rense-verktøyet til å løsne og skrape vekk all snø og is som har samlet seg i og rundt utblåsningsrøret.



Bruk aldri bare hendene til å rense snø og is fra utblåsningsrøret eller rotorkassen. Bruk alltid renseverktøyet eller en pinne for å fjerne sø og is.

5. Sett renseverktøyet tilbake i festeklipsen på baksiden av rotorkassen, og start motoren igjen.
6. Mens du står i operatørensstilling (bak snøfreseren), klem inn styrespaken for rotoren et par sekunder for å fjerne eventuelle snø- og isrester fra utblåsningsrøret.

BRUKER TIPS

MERK: La motoren varme seg opp i noen minutter. Motoren vil ikke nå full effekt før den har oppnådd driftstemperatur.



Temperaturen på eksospotten og området rundt den kan overstige 65°C. Unngå å ta på disse delene.

- Det er lettest og mest effektivt å fjerne snø umiddelbart etter at den har falt.
- Forsøk å blåse snøen med vinden der det er mulig.
- Pass på at du overlapper sporet der du nettopp fjernet snø en smule.
- Still skliskoene 6 mm under skaveplaten for normal bruk.
- Skliskoene kan justeres opp (for å senke skaveplaten) på hardpakket snø.
- Skliskoene kan justeres ned (for å heve skaveplaten) når du fjerner snø på underlag av grus eller pukk.
- Pass på at du følger forholdsreglene i seksjonen Stopp av motor for å forhindre at motoren fryser.
- Rengjør alltid snøfreseren grundig etter bruk.

JUSTERING



Forsøk aldri å gjøre noen justeringer når motoren er i gang, unntatt der det er spesifisert i denne bruksanvisningen.

JUSTERING AV STYRESPAKE FOR ROTOR

Se Test av rotor i seksjonen Om Instruksur for bruk for justering av rotorspaken.

JUSTERING AV STYRESPAKE FOR FIRHJULSDRIFT OG GIRSPAKE

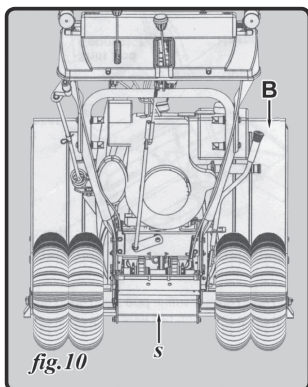
For å sjekke om disse spakene er korrekt justert, gjør som følger:

1. Med motoren avslått, flytt girspaken hele veien til høyeste gir.
2. Skyv snøfreseren fremover uten at styrespaken for firhjulsdrift er klemt inn. Snøfreseren skal rulle fremover. Klem så inn styrespaken. Hjulene skal nå slutte å gå rundt.
3. Slipp ut styrespaken og skyv snøfreseren fremover igjen.
4. Flytt girspaken tilbake til den raskeste av de to revers-girene, og deretter hele veien frem igjen. Du skal ikke merke motstand i girspaken, og hjulene skal fortsette å gå rundt.
5. Hvis du merker motstand når du flytter girspaken, eller hjulene stopper når de skal gå rundt, løsne mutteren på kabelen til styrespaken og stram kabelen et hakk.
6. Dersom hjulene ikke stopper når du klemmer inn styrespaken, løsne mutteren på kabelen til styrespaken og stram kabelen et hakk.
7. Sjekk justeringen igjen, og juster mer om nødvendig.
8. Stram mutteren for å feste kabelen når kabelen er korrekt justert.

Hvis du ikke er sikker på at kabelen er korrekt justert, gjør som følger:



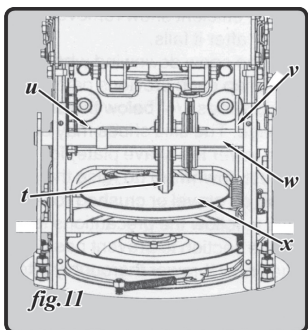
Tapp all bensin fra snøfreserens bensintank, eller plasser et stykke plastfolie under bensinlokket for å unngå søl før du utfører justeringer.



1. Tipp snøfreseren fremover, slik at den hviler på forsiden av rotorkassen (B, fig. 10).
2. Fjern rammedekselet (s, fig. 10) på undersiden av snøfreseren ved å fjerne de seks selvgjengende skruene.
3. Når styrespaken for firhjulsdrift ikke er klemt inn, må det være klaring mellom friksjonshjulet (t, fig. 11) og drivplaten (x, fig. 11) uansett hvilken posisjon girspaken står i. 4. Når styrespaken for firhjulsdrift er klemt inn, skal friksjonshjulet berøre drivplaten.

Hvis justering er nødvendig:

1. Løsne mutteren på styrekabelen (v, fig. 11).
2. Juster kabelen som nødvendig. Se fig. 9.
3. Stram mutteren igjen for å feste styrekabelen når den er korrekt justert.
4. Sett på plass rammedekselet igjen (s, fig. 10).

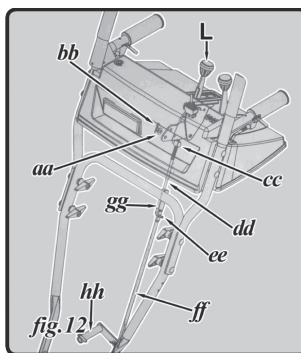


MERK: Hvis du har plassert plastfolie under bensinlokket, sørg for å fjerne den før du tar snøfreseren i bruk.

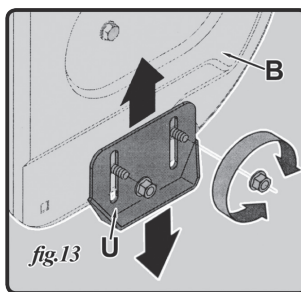
JUSTERING AV GIRSTANG

For å justere girstang, gjør som følger:

1. Fjern hårnålsklipsen (ee, fig. 12) og skyv opp girstangkoblingen (gg, fig. 8) for å skille den øvre girstangen (dd, fig. 12) fra den nedre girstangen (ff, fig. 8).
2. Sett girspaken (L, fig. 12) til høyeste gir (6).
3. Roter girarmen med klokken (fra operatørstillingen) så langt det går.
4. Tre den øvre girstangen ned til albuen nederst på den er på linje med hullet på den nedre girstangen.
5. Koble den øvre girstangen til den nedre girstangen ved å sette inn igjen hårnålsklipsen du fjernet tidligere, og skyv deretter girstangkoblingen ned på plass igjen.



VIKTIG: Sørg for å sjekke at girstangen er korrekt justert som beskrevet under punkt 1 – 6 i seksjonen over om Justering av styrespake for firhjulsdrift og girspake, før du tar snøfreseren i bruk.



JUSTERING AV SKLISKO

- Mellomrommet mellom skaveplate og bakken justeres.
- For tett snørydding på glatt underlag, hev skiskoene (U, fig. 13) høyere på rotorkassen (B, fig. 13).
- Bruk middels eller lavere innstilling når området som skal ryddes er ujevnt.

- !** Bruk ikke snøfreseren på åpen singel, siden løs singel lett plukkes opp og slynges ut av rotoren, og kan forårsake skader på bruker og/eller snøfreseren.
- Juster skliskoene ved å løse de fire flensemutterne og bæreboltene.
 - Flytt skliskoene til ønsket stilling.
 - Pass på at hele undersiden av hver sklisko er i kontakt med underlaget for å unngå ujevn slitasje på skliskoene.
 - Stram muttere og bolter godt.

JUSTERING AV FORGASSER

Mindre justeringer av forgasseren kan være nødvendig for å kompensere for forskjeller i drivstoff, temperatur, høyde og belastning.

Slå opp i den separate motorbruksanvisningen som følger med snøfreseren for å finne informasjon om justering av forgasseren.

SMØRING



- Før du utfører noen form for smøring, vedlikehold, reparasjon eller inspeksjon av snøfreseren, slipp ut alle styrespaker og stopp motoren.
- Vent til alle bevegelige deler har stoppet helt.
- Koble fra tennpluggkabelen og jorde den mot motoren for å hindre utilsiktet start.
- Bruk alltid vernebriller under bruk av snøfreseren, eller mens du utfører enhver form for justering eller reparasjon.

SMØRING

Smøring av motor

Slå opp i den separate motorbruksanvisningen som følger med snøfreseren for å finne informasjon om smøring av motoren.



Når enkelte justeringer må utføres mens motoren kjører (f.eks justering av forgasser), hold avstand til alle bevegelige deler. Vær forsiktig med demperen, motoren og andre varme flater i nærheten av motoren.

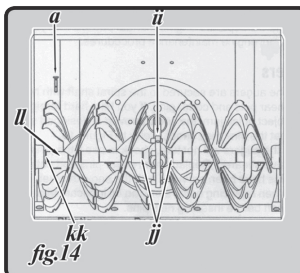
Smøring av girstang

Smør girstangen med 6-i-1-fett (tilgjengelig hos bil-rekvisitaforretninger) minst en gang hver vinter, eller etter hver 25te times bruk.

VIKTIG: Pass på at det ikke havner fett eller olje på friksjonshjulet av gummi eller drivplaten av aluminium.

Smøring av styrespake for retningsjustering av utblåsningsrør

Gjengegiret på denne styrespaken bør smøres med flerbruks bilsmørefett.



Smøring av girkassen

Girkassen er smurt med fett på fabrikken, og det trenger ikke å sjekkes. Hvis girkassen av en eller annen grunn må demonteres, kan den smøres med 60 ml Shell Alvania-fett EPB00 eller tilsvarende. Før girkassen settes sammen igjen, fjern gammel forsegling og legg på en ny forsegling.

VIKTIG: Ikke bruk for mye fett i girkassen, siden det kan skade forseglingen. Pass på at ventilåpningen er fri for fett slik at den kan slippe ut trykk.

Smøring av rotoraksel

Minst en gang hver vinter bør du fjerne skjærboltene (a, fig. 14) på rotorakselen (ii, fig. 14). Spray smøremiddel inne i akselen og smør rotorlagrene i plast (kk, fig. 14) på siden av rammen med en lett olje minst en gang hver vinter.

Smøring av rotorlager

Smør rotorlagrene (jj, fig. 14) med en lett olje minst en gang hver vinter.

Drift- og girmekanisme

Smøres minst en gang hver vinter, eller etter hver 25te times bruk.

1. Fjern bakdekselet.
2. Se fig. 11. Smør alle kjeder, kjedehjul, tannhjul, lager, akslinger og bevegelige deler minst en gang hver vinter.
3. Bruk motorolje eller en sprayboks med smøremiddel.
4. Unngå at det kommer olje eller smøremiddel på friksjonshjulet av gummi eller drivplaten av aluminium.

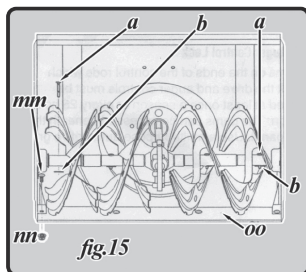
Smøring av låsemekanismen for rotorstyrespaken

Kammene på endene av stengene som låser rotorstyrespaken når du klemmer inn styrespaken for firkjulsdriften er tilgjengelige under styrepanelet på håndtaket. Bruk flerbruks bilsmørefett for å smøre dem.

VEDLIKEHOLD



- Før du utfører noen form for smøring, vedlikehold, reparasjon eller inspeksjon av snøfreseren, slipp ut alle styrespaker og stopp motoren.
- Vent til alle bevegelige deler har stoppet helt.
- Koble fra tennpluggkabelen og jorde den mot motoren for å hindre utilsiktet start.
- Bruk alltid vernebriller under bruk av snøfreseren, eller mens du utfører enhver form for justering eller reparasjon.



VEDLIKEHOLD AV MOTOR

Slå opp i den separate motorbruksanvisningen som følger med snøfreseren for å finne informasjon om alt vedlikehold av motoren.

VEDLIKEHOLD AV ROTORER

Rotorene er festet til spiralakselen med to skjærbolter (a, fig. 15) og splinter (b, fig. 15). Hvis du treffer et hardt fremmedlegeme eller isklumper, er snøfreseren utformet slik at skjærboltene ryker før rotoren blir skadet. Hvis rotorene ikke går rundt, sjekk om skjærboltene er hele. Et reservesett skjærbolter og splinter leveres med snøfreseren. Når du skifter skjærbolter, spray litt oljebasert smøremiddel inn i rotorakselen før du setter inn de nye boltene.

VIKTIG: Rotorens skjærbolter må ALDRI byttes med andre typer bolter. Eventuelle skader på rotorens girkasse eller andre komponenter som følge av at feil type bolter er montert vil ikke dekkes av garantien.

SKAVEPLATE OG SKLISKO

Skaveplaten og skliskoene på undersiden av snøfreseren er slidedeler. De bør kontrolleres regelmessig, og byttes når det er nødvendig.

For å fjerne skliskoene, løsne de fire bæreboltene og flensmutterne. (Se fig. 13)

For å fjerne skaveplaten (oo, fig. 15), løsne bæreboltene (mm, fig. 15) og flensmutterne (nn, fig. 15) som fester skaveplaten til snøfreserens karosseri.

Sett sammen den nye skaveplaten, med bæreboltene hoder på insiden av karosseriet. Stram godt.

OPPBEVARING UTENFOR SESONG



Du må aldri oppbevare snøfreseren eller drivstoffbeholdere innendørs i nærheten av åpen ild, gnister eller andre antennelseskilder, som for eksempel på varmtvannsberedere, ovner, tørketromler, eller lignende.



Tapp ut drivstoffet i en godkjent beholder utendørs, på trygg avstand fra åpen ild eller andre antennelseskilder. La motoren kjøle seg ned. Slukk alle sigaretter, sigarer, piper og andre antennelseskilder før du tapper ut drivstoff.

Bensin som ikke tappes ut av motoren før lengre tids lagring vil tape seg, noe som vil føre til startproblemer.

Hvis enheten skal lagres en eller flere måneder, forbered lagring som følger:

1. Tapp all bensin fra forgasseren og bensintanken for å hindre at det setter seg gummiafleiringer på disse delene, noe som kan medføre motorfeil.
2. Kjør motoren til bensintanken er helt tom og motoren stopper på grunn av mangel på drivstoff.
3. Tøm forgasseren ved å trykke oppover på bolleavløpet under forgasserdekslet.

MERK: Et drivstoffstabiliserende middel er et akseptabelt alternativ for å minimere dannelsen av gummiafleiringer under lagring. Du trenger ikke å tømme forgasseren om du tilsetter et drivstoffstabiliserende middel.

4. Tørk over maskinen med en oljet fille for å hindre rust.
5. Fjern tennpluggen og hell 3 cl motorolje gjennom tennplugghullet inn i sylindere. Dekk tennplugghullet med en klut. Roter motoren flere ganger for å fordele oljen. Sett på plass tennpluggen.
6. Følg smørebefalingene i seksjonen om Smøring over.
7. Oppbevar alltid snøfreseren på et rent, tørt sted uten antennelseskilder.

MERK: Når du oppbevarer enhver form for elektroverktøy i lagerskur som ikke er ventilerte, eller er laget av metall, bør du sørge for å beskytte verktøyet mot rust. Bruk en lett olje eller silikon til å pensle utstyret, spesielt kjeder, fjærer, lagere og kabler.



Reparasjoner skal kun utføres av en autorisert reparatør. Hvis du demonterer snøfreseren kan det medføre at garantien oppheves.

MERK: Med tanke på garantien anses følgende deler som slitedeler:

Splinter, skjærbolter, skaveplate, rotorbelte, skliisko, osv.
Slitedelene er ikke dekket av garantien.

FEILSØKING

PROBLEM	ÅRSAK	LØSNING
Motoren starter ikke	Tom for drivstoff, eller dårlig drivstoff	Fyll bensintanken med ren, fersk bensin Drivstoff taper seg etter en måneds lagring.
	Blokkert drivstoffslange	Rens drivstoffslangen
	Choke/Run-knappen er ikke stilt til CHOKE	Still knappen til CHOKE
	Feil på tennplugg	Rengjør, juster åpning eller bytt tennpluggen.
	Tennpluggkabel koblet fra	Koble til tennpluggkabel.
	Primerknappen er brukt feil	Se motorens bruksanvisning.
Motoren fusker	Snøfreseren kjører på CHOKE	Still Choke/Run-knappen tilbake til RUN.
	Blokkert drivstoffslange eller dårlig drivstoff	Rens drivstoffslangen; fyll tanken med fersk, ren bensin.
	Vann eller skitt i drivstoffsystemet	Tapp ut all bensin fra bensintanken og forgasseren. Fyll på med fersk, ren bensin.
Tap av kraft	Løs tennpluggkabel	Koble til og stram tennpluggkabelen.
	Ventilhullet i bensinlokket er blokkert	Fjern is og snø fra bensinlokket. Pass på at ventilhullet er åpent.
Kraftig vibrasjon	Løse deler eller skade på rotor	Stopp motoren øyeblikkelig og koble fra tennpluggkabelen. Stram alle bolter og muttere. Hvis vibrasjonene fortsetter, få snøfreseren sjekket av en autorisert reparatør.
Snøfreseren går ikke fremover	Styrekaabelen for firhjulsdriften må justeres	Juster styrekaabelen. Se seksjonen om Justering.
	Drivbeltet er løst eller skadet	Skift drivbeltet. Se seksjonen om Vedlikehold.
Snøfreseren blåser ikke ut snø	Utblåsningsrøret er blokkert	Stopp motoren og koble fra tennpluggkabelen. Rengjør utblåsningsrøret og innsiden av rotorkassen med renseverktøyet eller en pinne.
	Skjærboltene er kuttet	Skift skjærboltene.
	Fremmedlegeme blokkerer rotoren	Stopp motoren øyeblikkelig og koble fra tennpluggkabelen. Fjern fremmedlegemet fra rotoren.
	Styrekaabelen for rotoren må justeres	Juster styrekaabelen. Se seksjonen om Justering.
	Rotorbeltet er løst eller skadet	Se seksjonen om Vedlikehold.

DELELISTE

1	KC90-01-00	Utblåsningsenhet
2	V13X1005	Belte
3	KC90-02-00	Drivenhet
4	GB/T12-1988	Bærebolt M8x50
5	5 GB/T 6183.1-2000	Sekskantmutter M8, ikkemetallisk, type varig torque
6	GB/T 41-2000	Sekskantmuttere
7	KC90-04-00ES(D)	Håndtakenhet
8	KC55-04	Mutterdeksel, plast
9	GB/T 6172.2-2000	Sekskantmutter med ikkemetallisk del
10	KC55-05	Styrespake
11	KC55-06	Pakningsknekt
12	KC55-08	Styrestang
13	KC90-06	Tilkoblingsstang
14	KC55-10	Høyrevinklet slingrebøyle
15	GB/T 70.1-1985	Sekskantede skruer M6x8 forbunnlokk
16	GB/T 93-1987	Fjærpakning 6
17	GB/T 95-2002	Flat pakning 6
18	KC55-29	Individuell klemmehane
19	KC55-12	Slingrebøyleenhet
20	KC90-07	Beltestedsel
21	KC90-08	Tilkoblingsstang
22	KC55-15	Pakning for knekt
23	KC55-16	Knekt
24	GB/T 12-1988	Bærebolte M8x20
25	KC55-17	Gjengespor
26	GB/T 879-2000	Fjærbolt
27	KC55-18	Spenningsfjær for utblåsningsrør
28	KC90-09	Bolt
29	KC90-10	Lokk på utblåsningsrør
30	KC90-11	Utblåsningsenhet
31	KC55-22	Vernegrind
32	GB/T 5780-2000	Sekskantskrue M8x20
33	GB/T 95-2002	Flat pakning 8
34	GB/T 818-2000	Krysssenket hevet bolt med kontrassenket hode M6x16
35	KC55-23	Fast blokk

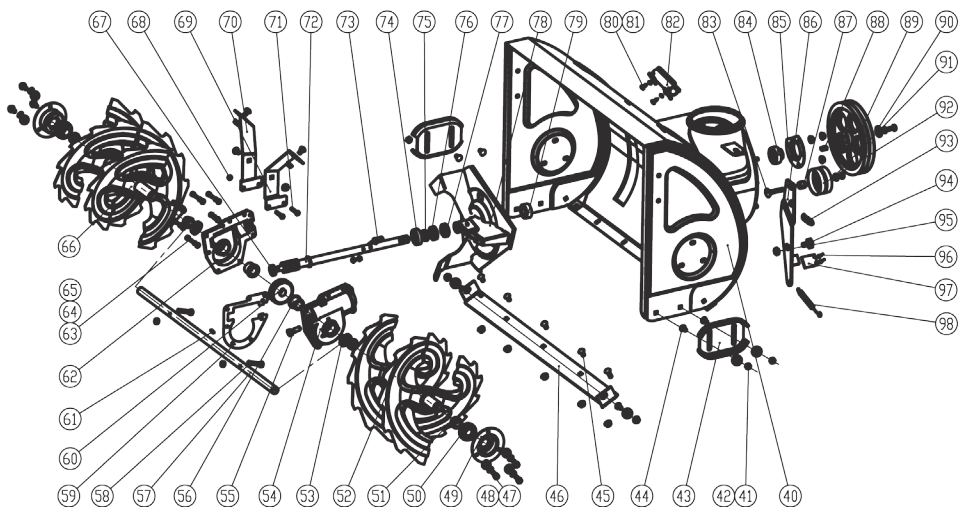
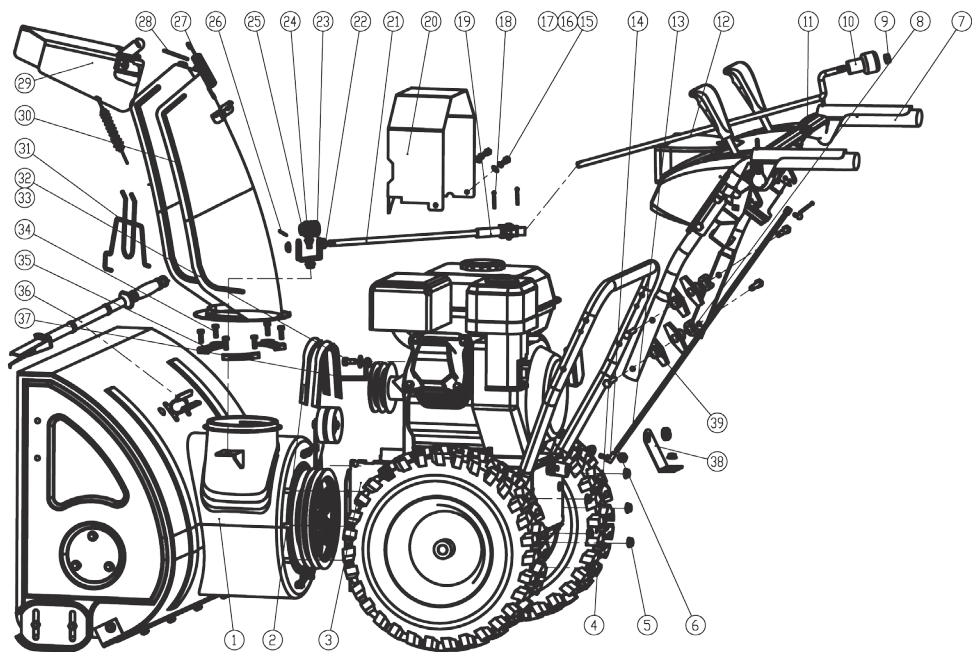
36	KC55-24	Renseverktøy
37	KC90-12	Belteskjerm
38	KC90-13	Stangknekt
39	KC90-13	Plastmutter
40	Kc55-25	Dekselenhet (740)
41	GB/T 6183-2000	Sekskantmutter M8, ikkemetallisk, type varig torque
42	GB/T 96.1-2002	Stor pakning 8
43	KC55-01-02	Skliisko
44	GB/T 12-1988	Bærebolt M8x20
45	GB/T 12-1988	Bærebolt M8x15
46	KC90-01-02	skaveplate (740)
47	GB/T 5780-2000	Bolt M8x15
48	GB/T 93-1987	Fjærpakning 8
49	KC55-01-04	Lagerdeksel
50	KC55-01-05	Lager
51	KC55-01-06	Liten hylse
52	KC90-01-03	Høyre rotor
53	GB 13871-1993	Ramme 19x30x7
54	KC90-01-13	Høyre gjengekasse
55	GB/T 5780-2000	Sekskantet hodebolt M10x20
56	KC55-01-09	Hylse for utgående stang (Ø19)
57	KC90-01-04	Utgående stang (740)
58	KC55-01-11	Sikkerhetsskrue
59	KC90-01-14	Papirpakning
60	KC90-01-15	Gjengegir
61	GB/T 1096-1979	Parallellnøkkel B6x6x18
62	KC90-01-16	Venstre gjengekasse
63	GB/T 5780-2000	Bolt med sekskantet hode M6x20
64	GB/T 93-1987	Fjærpakning 8
65	GB/T 95-1985	Flat pakning 8
66	KC90-01-05	Venstre rotor
67	GB/T 276-1994	Kulelager 16001
68	GB/T 889.1-2000	Sekskantmutter med ikkemetallisk del
69	KC90-01-06	Høyre knekt
70	KC90-01-07	Venstre knekt
71	GB/T 5780-2000	Sekskantet bolt M6x30

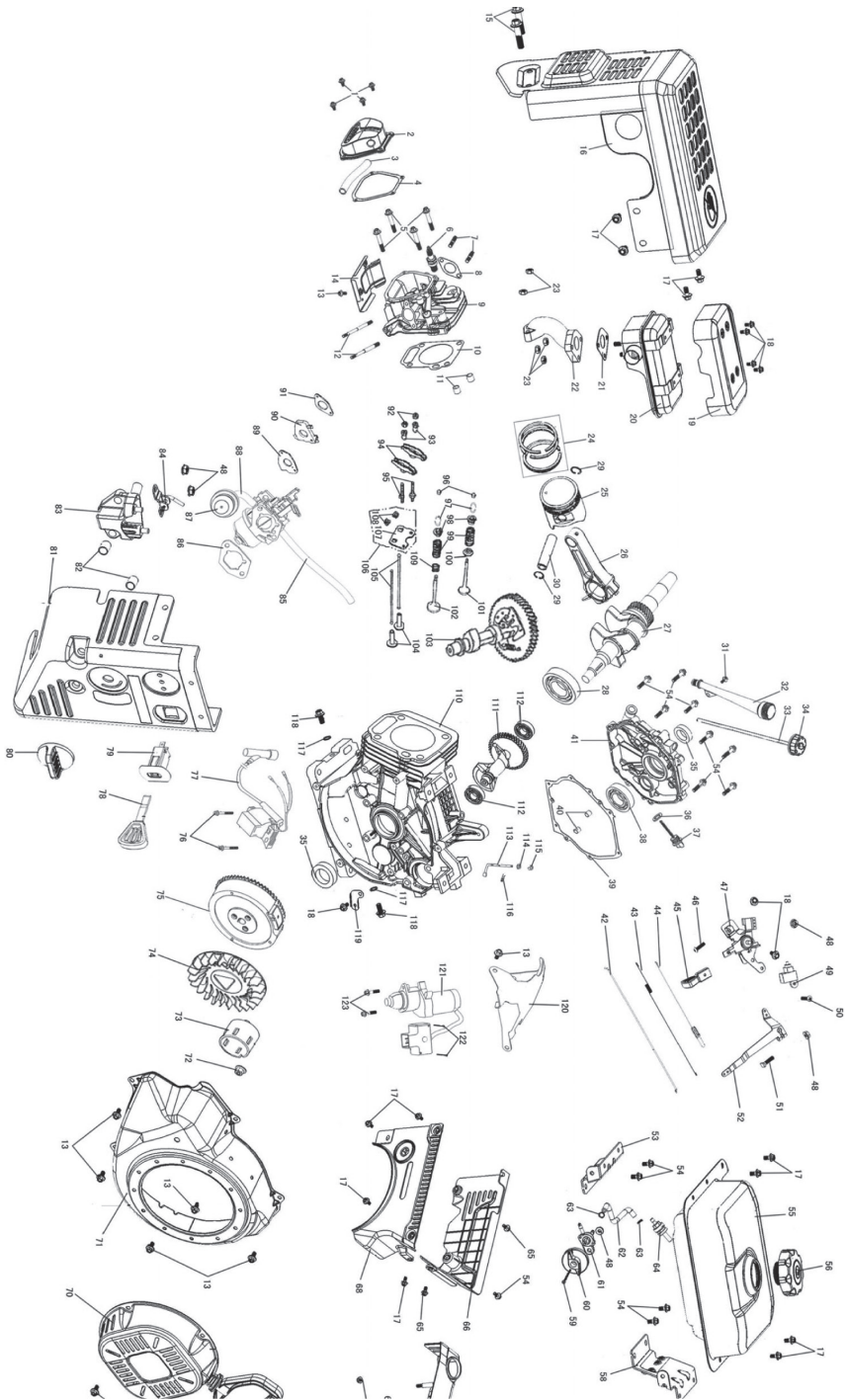
72	KC90-01-08	Gjengestang
73	GB/T 5780-2000	Bolt med sekskantet hode M6x35
74	GB/T 276-1994	Lager 6004
75	KC90-01-17	Hylse
76	GB/T 301-1995	Lager 51104
77	GB 13871-1992	Forseglingsring B 20 35
78	KC55-01-20	Vifte
79	KC90-01-09	Hylse for gjengestang
80	GB/T 845-1985	Buehodet selvgjenget kryss-senket skrue ST4.2x13
81	GB/T 95-1985	Flat pakning 8
82	KC55-01-21	Knekt for rensverketøy
83	GB/T 12-1988	Bærebolt M8x40
84	6204S-2Z-WB1	Kulelager
85	KC55-01-22	Lagerdeksel
86	KC90-01-10	Festet plate
87	KC55-01-24	Pute
88	GB/T 1096-1979	Parallelnøkkel B6x6x22
89	KC90-01-11	Beltetrinse
90	GB/T 5287-2002	Jumbopakning 8
91	KC55-01-26	Pute
92	KC55-01-27	Stor spenningstrinse
93	KC55-01-28	Trekvaier for rotor
94	KC90-01-12	Sekskantskrue
95	GB/T 6183-2000	Sekskantmutter med ikkemetallisk del
96	GB/T 2618-1990	Blindnagle, åpen type 4x10
97	KC90-01-18	skaveplate
98	KC55-02-19	Fjær 3
99	KC90-02-01	Deksel, ramme
100	GB/T 5780-2000	Bolt med sekskantet hode M6x35
101	GB/T 889.1-2000	Sekskantmutter med ikkemetallisk del
102	KC90-02-02	Kasseenhet
103	GB/T 12618-1990	Blind nagle, åpen type 4x10
104	GB/T 5780-2000	Bolt med sekskantet hode M6x10
105	GB/T 95-2002	Flat pakning 6
106	GB/T 93-1987	Fjærpakning 6
107	GB/T 1243-1997	Rullekjede 084-44

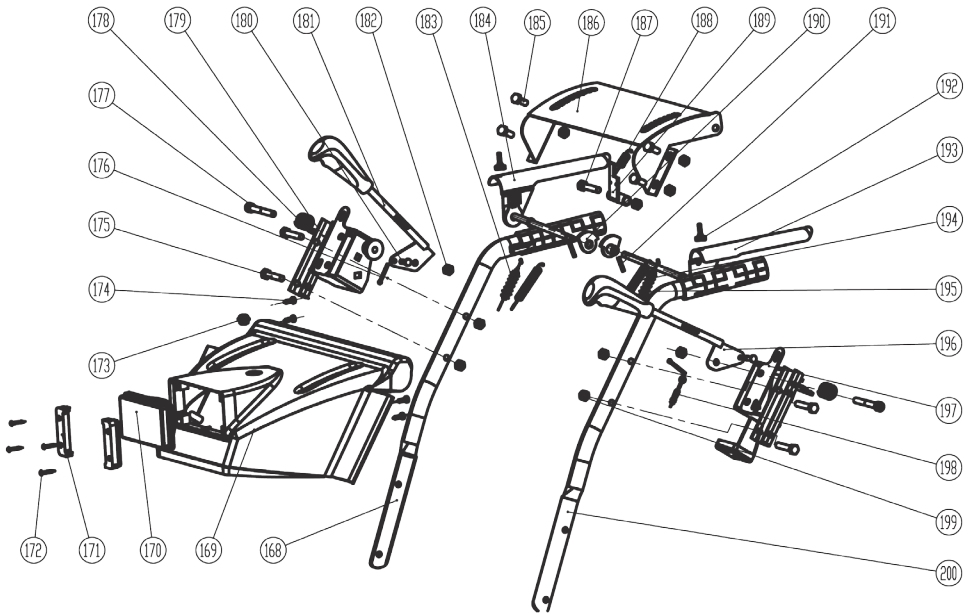
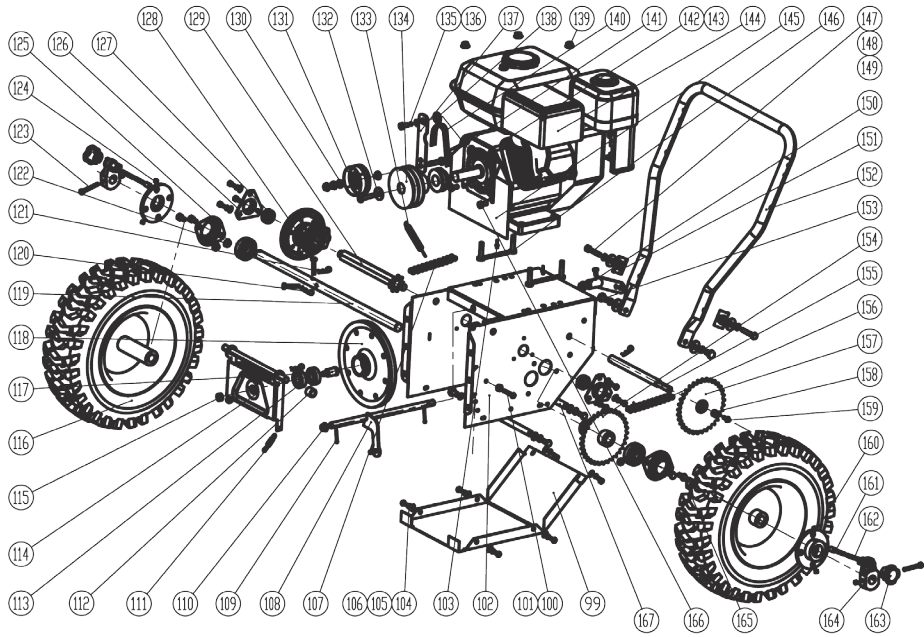
108	KC90-02-06	Girgaffel
109	GB/T 91-2000	Splint 2,5x25
110	KC90-02-07	Plasthylse
111	KC55-02-07	Fjær 6
112	KC55-02-10	Skive
113	6203-2Z	Kulelager
114	KC55-02-09	Knekt for beltetrinse
115	GB/T 889.1-2000	Sekskantmutter med ikkemetallisk del
116	16x6.50-8	Vinterdekk
117	KC90-02-13	Girbeltestang
118	KC90-02-08	Friksjonstrinse
119	KC90-02-10	Drivstang
120	KC55-29	Individuell klemmehane
121	KC55-02-41	Aksebolt med hull
122	GB/T 6183.1-2000	Sekskantmutter M8, ikkemetallisk, type varig torque
123	GB/T 5780-2000	Bolt med sekskantet hode M6x50
124	GB/T 78-2000	Sekskantet koppskrue M8x12
125	KC90-02-11	Rombeformet lagerdeksel
126	KC90-02-12	Trekantet lagerdeksel
127	6002-2RS	Kulelager
128	KC55-02-15	Trinseenhet
129	KC90-02-14	Sekskantaksling
130	KC55-01-26	Skive
131	KC55-02-21	Liten spenningstrinse
132	GB/T 5287-2002	Jumbopakning 8
133	KC90-02-15	Fjær
134	KC90-02-16	Belte
135	GB/T 93-1987	Fjærpakning 8
136	GB/T 5287-2002	Flat pakning 8
137	KC90-02-28	Liten spenningsplate
138	KC55-02-20	Pute for liten spenningstrinse
139	GB/T 6183.1-2000	Sekskantmutter M8, ikkemetallisk, type varig torque
140	37x132BE	Belte
141	GB/T 5780-2000	Bolt med sekskantet hode M8x45
142	KC90-02-17-1	Beltetrinse 1
143	KC90-02-17-2	Beltetrinse 2

144	F340(D)	Motor
145	KC90-02-18	Beltedeksel
146	KC90-02-19	Dobbelbolt
147	GB/T 5780-2000	Bolt med sekskantet hode M10x40
148	GB/T 93-1987	Fjærpakning 10
149	GB/T 95-2002	Flat pakning 10
150	KC55-02-26	Girkobling
151	KC90-02-20	Skive
152	KC90-02-21	Nedre håndtak
153	GB/T 5780-2000	Bolt med sekskantet hode M10x20
154	KC90-02-22	Drivkjedetrinse
155	KC90-02-23	Girstang
156	GB/T 1243-1997	Rullekjede 084-38
157	KC90-02-24	Dobbelkjedetrinse
158	KC90-02-25	Hylse
159	GB/T 7940.1-1995	Oljekopp
160	KC90-02-26	Flensplate
161	KC90-02-27	Bolt
162	KC90-02-29	Liten fjær
163	KC90-02-30	Håndtak
164	KC90-02-32	Fastsete
165	GB/T 5780-2000	Bolt med sekskantet hode M8x15
166	GB/T 5780-2000	Bolt med sekskantet hode M8x10
167	KC90-02-31	Fjærestag
168	KC90-04-01D	Øvre håndtak
169	KC55-03-02	Styrepanel
170	H3 12V 55W	Frontlykt
171	KC55-03-03	Festeblokk for lysknekt
172	GB/T 846-1985	Kontrasenket flathodet kryssenket selvgjenget skruer ST4,2x30
173	HY64	Buebryter
174	GB/T 845-1985	Buehodet selvgjenget kryssenket skruer ST5,5x10
175	GB/T 5780-2000	Bolt med sekskantet hode M8x40
176	KC55-29	Individuell klemmehane
177	GB/T 5780-2000	Bolt med sekskantet hode M8x50

178	KC55-03-04	Forstrammet fjær
179	KC55-03-05	Festet plate, høyre
180	KC55-03-06	Bolt for treksnor
181	KC55-03-07	Girjusteringsdel
182	GB/T 889.1-2000	Sekskantmutter med ikkemetallisk del
183	KC90-04-02	Bevegelig treksnor
184	KC55-03-09B	Høyre håndtak
185	GB/T 5780-2000	Bolt med sekskantet hode M8x15
186	KC55-03-10	Panel
187	GB/T 5780-2000	Bolt med sekskantet hode M8x60
188	KC55-03-11	Stoppefjær
189	KC55-03-12	Stoppedel
190	KC55-03-13	Kam
191	GB/T 879-2000	Fjærbolt 3x15
192	KC55-03-15	Gummipute
193	KC55-03-16B	Venstre håndtak
194	KC55-03-17	Håndtaksfjær
195	KC90-01-12	Treksnor for rotor
196	KC55-03-19	Justeringsdel for utblåsningslokk
197	KC55-03-20	Festet plate, venstre
198	KC55-03-21	Treksnor for utblåsningslokk
199	GB/T 6183.1-2000	Sekskantmutter M8, ikkemetallisk, type varig torque
200	KC90-04-03D	Øvre håndtak







SPARA DEN HÄR BRUKSANVISNINGEN

Du kommer att behöva bruksanvisningen för att kontrollera säkerhetsanvisningarna, hur man använder snöslungan korrekt samt garantin. Förvara bruksanvisningen och garantibeviset/kvittot på en torr, säker plats för framtida referens.

INNEHÅLLSFÖRTECKNING

Säkerhetsanvisningar	sida 2
Monteringsanvisningar.....	sida 5
Funktionsbeskrivning.....	sida 8
Användarinstruktioner	sida 9
Justering	sida 14
Smörjning.....	sida 16
Underhåll	sida 17
Garanti.....	sida 18
Felsökning.....	sida 19
Reservdelar	sida 20
Sprängskisser.....	sida 23

SÄKERHETSANVISNINGAR

OBSERVERA: Läs noga igenom säkerhetsanvisningar och regler innan du tar maskinen i bruk.



Maskinen är utrustad med en förbränningsmotor och bör inte användas på eller i närheten av skog, snår, buskar eller gräs om inte motorns avgassystem är utrustat med en gnistfångare och uppfyller gällande lagar och förordningar. Om en gnistfångare används, är det användarens ansvar att se till att den är i god kondition



Den här symbolen anger viktig säkerhetsinformation som måste läsas och efterföljas för att undvika risk för skador för användaren, andra personer eller egendom. Läs igenom och följ alla anvisningar i bruksanvisningen innan du börjar använda snöslungan. Om anvisningarna inte följs kan det resultera i personskador.

Var försiktig när du ser den här symbolen!



Avgaserna från snöslungans motor och enskilda komponenter i maskinen innehåller eller avger kemikalier som kan orsaka cancer, fosterskador och skador på fortplantningsförmågan.

FARA: Maskinen är konstruerad för att användas enligt säkerhetsanvisningarna i den här bruksanvisningen. Som när det gäller alla typer av elverktyg kan oförsiktighet eller misstag från användarens sida resultera i allvarliga skador. Snöslungan är i stånd att amputera händer och fötter och kan också slunga ut föremål med stor hastighet. Om säkerhetsanvisningarna inte efterföljs kan det medföra allvarliga skador eller dödsfall.

För att använda maskinen på ett korrekt sätt måste du följa säkerhetsanvisningarna samt monterings- och användarinstruktionerna i bruksanvisningen. Alla som använder maskinen och utför service på den måste vara informerade om potentiella faror och måste bekanta sig med den här bruksanvisningen före användning.

Var alltid uppmärksam om barn uppehåller sig i närheten av det område där snöslungan används.

Det är också viktigt att följa gällande olycksförebyggande föreskrifter samt allmänna hälso- och säkerhetsåtgärder.



När du använder en bensindriven utrustning bör grundläggande säkerhetsregler, inklusive dem som följer nedan, alltid följas för att minska risken för allvarliga personskador och/eller skador på snöslungan. Läs igenom alla varningar och instruktioner innan du använder maskinen. Spara bruksanvisningen för framtida referens

1. Läs igenom och se till att du förstår alla instruktioner på maskinen och i bruksanvisningen innan du försöker montera och/eller använda maskinen. Förvara bruksanvisningen på en säker plats för framtida och regelbunden referens samt för beställning av reservdelar.
2. Bekanta dig med alla kontroller och korrekt drift. Se till att du vet hur du snabbt kan stoppa maskinen och stänga av alla kontroller.
3. Låt inte barn under 14 år använda snöslungan. Barn som är 14 år och äldre måste ha läst igenom och förstått användar- och säkerhetsinstruktionerna i bruksanvisningen och bör undervisas och vägledas av en vuxen person.
4. Låt aldrig någon använda snöslungan utan tillräcklig undervisning.
5. Föremål som kastas ut av snöslungan kan orsaka allvarliga personskador. Se till att du kör snöslungan så att du undviker att föremål kastas ut mot vägar, åskådare, bilar och annat som kan skadas.
6. Se till att åskådare, medhjälpare, husdjur och barn håller ett avstånd på minst 25 meter från snöslungan medan den är i drift. Stoppa maskinen om någon kommer inom området.
7. Var försiktig så att du undviker att halka eller falla, i synnerhet när snöslungan körs baklänges.

FÖRBEREDELSE

1. Inspektera området där snöslungan skall användas grundligt. Ta bort alla främmande föremål som dörrmattor, tidningar, kärlar, plankor, kablar och andra föremål som du kan snubbla på eller som kan komma att kastas ut av rotorn.
2. Använd alltid skyddsglasögon eller svetsmask för att skydda ögonen under drift och när du utför justeringar och reparationer. Föremål som kastas ut kan rikoschettera och orsaka allvarliga ögonskador.

3. Snöslungan skall inte användas utan lämpliga vinterkläder. Använd inte smycken, långa skärp eller löst sittande kläder som kan fastna i rotorn eller andra rörliga delar. Använd skor som ger gott fäste på hala ytor.
4. Använd en jordad skarvsladd och ett jordat vägguttag för alla enheter med elektrisk startmotor.
5. Justera höjden på rotorhuset när du skall röja från grus- eller makadamytor.
6. Koppla ifrån alla kopplingsspakar innan du startar motorn.
7. Försök aldrig utföra eventuella justeringar medan motorn är i gång förutom när detta speciellt rekommenderas i bruksanvisningen.
8. Låt motorn och maskinen anpassa sig till utomhus-temperaturen innan du börjar snöröjningen.
9. För att undvika personsador eller skador på fast egendom, var mycket försiktig vid hanteringen av bensen. Bensen är extremt brandfarligt och bensenånga är explosivt.
Allvarliga personsador kan uppkomma om du spiller bensen på dig själv eller dina kläder, som kan antändas. Tvätta huden och byt kläder omedelbart.
- a. Använd endast en godkänd bensindunk.
- b. Släck alla cigaretter, cigarrer, pipor och andra antändningskällor.
- c. Fyll aldrig på drivmedel i maskinen inomhus.
- d. Ta aldrig av bensinlocket eller fyll på drivmedel medan motorn är varm eller i drift.
- e. Låt motorn kylas av åtminstone två minuter innan du fyller på bensen.
- f. Fyll aldrig i för mycket bensen i tanken. Fyll inte tanken högre än till 1,25 cm under nedre delen av påfyllningsöppningen för bensen för att ge plats för bensen att expandera.
- g. Sätt tillbaka bensinlocket och skruva åt ordentligt.
- h. Om du spiller bensen, torka bort all bensen från motorn och andra delar av maskinen. Flytta snöslungan till en annan plats. Vänta 5 minuter innan du startar motorn.
- i. Du får aldrig förvara snöslungan eller bensindunkar på platser där det finns antändningskällor som öppen eld, gnistor eller tändningsmekanismer (t.ex. ugnar, varmvattenberedare, värmeapparater, byggtorkar, torktumlare o.s.v.).
- j. Låt snöslungan kylas av i minst 5 minuter innan du ställer undan den för förvaring.

ANVÄNDNING

1. Stick aldrig händer eller fötter i närheten av roterande delar i rotorhuset eller utkastarröret. De roterande delarna är tillräckligt kraftiga för att amputera händer och fötter.
2. Rotorstyrningen är en säkerhetsanordning. Den får aldrig kopplas ifrån. Maskinen blir farlig om rotorstyrningen kopplas ur eller modifieras och det kan orsaka personsador.
3. Styrspakarna måste kunna röras lätt i båda

- riktningarna och skall automatiskt gå tillbaka till utgångsläget när de släpps.
4. Använd aldrig snöslungan utan eller med skadat utkastarrör. Se till att all säkerhetsutrustning är på plats och fungerar som den skall.
5. Kör aldrig motorn inomhus eller på en dåligt ventilerad plats. Avgaserna innehåller koloxid som är en luktfri, dödlig gas.
6. Använd inte maskinen om du är påverkad av alkohol eller narkotika.
7. Ljuddämparen och motorn blir mycket varma och kan orsaka brännsår. Rör inte.
8. Var extremt försiktig när du röjer snö från eller kör över grustäckta ytor.
9. Var uppmärksam på dolda faror eller trafik.
10. Var försiktig när du ändrar riktning och när du röjer snö i slutningar.
11. Planera jobbet du skall göra i förväg så att du undviker att kasta snö mot fönster, väggar, bilar o.s.v. och därmed undviker eventuella skador på egendom eller personer förorsakade av rikoschetter.
12. Rikta aldrig utkastarröret mot barn, åskådare eller husdjur och kör aldrig snöslungan rakt mot någon.
13. Du får aldrig överbelasta maskinen genom att försöka avlägsna snön för snabbt.
14. Använd aldrig maskinen utan att ha god sikt eller när det är mörkt. Se till att du har ett säkert fotfäste och ett fast grepp om handtagen. Gå när du använder snöslungan, spring aldrig.
15. Koppla ifrån strömmen till rotorn vid transport eller förvaring.
16. Snöslungan får aldrig användas i hög fart på halt underlag. Se nedåt och bakåt och var försiktig när du kör baklänges.
17. Om maskinen börjar vibrera onormalt: stoppa motorn, koppla ifrån tändstiftskabeln och jorda den till motorn. Kontrollera noga om det finns skador på maskinen.
18. Koppla ifrån alla spakar och stoppa motorn innan du lämnar körpositionen (bakom handtagen). Vänta tills rotorn har stannat helt innan du rensar utkastarröret eller utför någon typ av justering.
19. Stick aldrig in handen i utkastarröret eller rotorhuset. Använd alltid rensverktyget som medföljer för att rensa utkastarröret. Försök inte att rensa rotorhuset medan motorn är igång. Stäng av motorn och vänta i körpositionen tills alla rörliga delar har stannat innan du rensar någon av öppningarna.
20. Använd endast extrautrustning som är godkänd av tillverkaren (t.ex. hjulvikter, snökedjor etc.). Om det uppkommer situationer som inte behandlas i den här bruksanvisningen, måste du vara försiktig och visa gott omdöme. Ta kontakt med din försäljare för att få råd och hjälp.

UNDERHÅLL OCH FÖRVARING

1. Du får aldrig mixtra med säkerhetsutrustningen. Kontrollera att den fungerar som den skall. Se avsnittet om underhåll och justering i den här bruksanvisningen.
2. Innan rengöring, reparation eller inspektion av maskinen: sätt alla spakar i friläge och stoppa motorn. Vänta tills rotorn har stannat helt. Koppla ifrån tändstiftskabeln och jorda den till motorn för att undvika oavsiktlig start av motorn.
3. Kontrollera med jämna mellanrum att bultar och skruvar är tillräckligt hårt åtdragna för att hålla snöslungan i säkert skick. Inspektera dessutom maskinen med jämna mellanrum för att kontrollera om det finns några skador.
4. Du får aldrig ändra motorns styrinställningar eller trimma motorn. Motorn är fabriksinställd med tanke på största möjliga säkerhet vid användning.
5. Snöslungans skottningskivor och glidskor utsätts för slitage och skador. För din egen säkerhets skull råder vi dig att med jämna mellanrum kontrollera alla komponenter och om nödvändigt byta ut slitna och skadade delar och då endast mot originaldelar från tillverkaren (OEM). Användning av delar som inte uppfyller originalspecifikationerna kan medföra dålig prestanda och kan vara farligt.
6. Kontrollera kopplingsspaken med jämna mellanrum. Undersök om den fungerar som den skall och glider lätt. Justera den om nödvändigt. Se avsnittet om Justering i bruksanvisningen för närmare instruktioner.
7. Var rädd om säkerhets- och instruktionsetiketterna på maskinen. Byt dem vid behov.
8. Följ gällande lagar och förordningar när det gäller användning och hantering av bensiin, olja o.s.v. för att skydda miljön.
9. Innan du ställer undan maskinen för förvaring skall du köra den några minuter för att ta bort snö från maskinen och förhindra att rotorn fryser.
10. Du får aldrig förvara snöslungan eller bensindunken i ett rum där det finns risk för öppen eld eller gnistor.
11. Titta alltid i bruksanvisningen för att få korrekt information om sommarförvaring.

! Endast personer som kan läsa, förstå och följa varningarna och instruktionerna i bruksanvisningen och på snöslungan får använda maskinen.

! Varningar, regler och säkerhetsanvisningar i bruksanvisningen kan inte täcka alla tänkbara förhållanden och situationer som kan uppstå. Användaren måste förstå det och visa försiktighet och använda sunt förnuft om oväntade situationer skulle uppkomma.

! Använd inte maskinen innan den är färdigmonterad och iståndsatt enligt instruktionerna i bruksanvisningen. Läs igenom och följ alla säkerhetsanvisningar. Det kan medföra allvarliga personskador om säkerhetsanvisningarna inte följs

MONTERINGSANVISNINGAR

OBSERVERA: Anvisningar till höger eller vänster sida av snöslungan utgår från användarpositionen, d.v.s. när du står bakom snöslungan med handtagen framför dig.



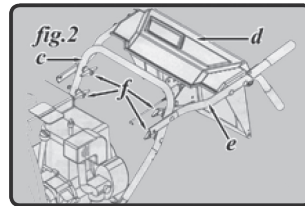
UPPACKNING

1. Ta ut snöslungan ur lådan.
2. Ställ undan panelen för att undvika punktering på däckena eller personskador.
3. Ta bort och kasta förpackningsmaterial som plastpåsar och omslagspapper.
4. Ta ut bifogade lösa delar (t.ex. bruksanvisningen).

LÖSA DELAR

Rotorerna är fästa på rotoraxeln med två skärbultar. Om du träffar ett främmande föremål eller en isklump är snöslungan konstruerad så att skärbultarna bryts innan rotorerna skadas. Därför medföljer ett par reservbultar. De bör förvaras på ett säkert ställe tills du behöver dem.

! Koppla ifrån tändstiftskabeln och jorda den till motorn för att undvika oavsiktlig start.

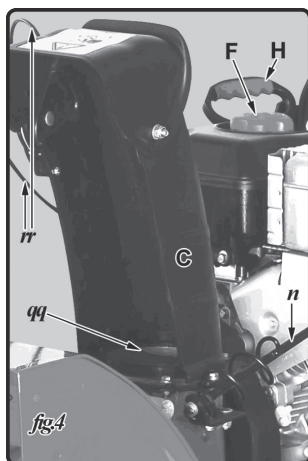
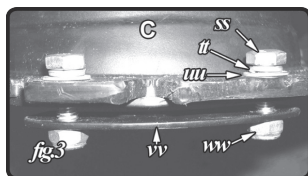


ATT SÄTTA IHOP ÖVRE OCH NEDRE HANDTAG

1. Ta bort de nedersta plastknopparna, koppskivorna och fästbultarna från varje sida av det nedre handtaget (c, fig. 2).
2. Lyft det övre handtaget (e, fig. 2) tills det låses över det nedre handtaget.
3. Fäst övre handtag och nedre handtag med de två plastknopparna (f, fig. 2), koppskivorna (h, fig. 5) och fästbultarna (g, fig. 5) som du tidigare tog bort.
4. Skruva åt de två översta plastknopparna.

MONTERING AV UTKASTARRÖR

1. Skruva loss de sex sättbultarna (ss, fig. 3), låspackningarna (tt, fig. 3), de släta skivorna (uu, fig. 3) och sexkantsmuttrarna (ww, fig. 3) på utkastarröret (C, fig. 3 och 4) så att du kan ta av de tre flänsarna (vv, fig. 3).
2. Sätt utkastarröret på utkastaröppningen (qq, fig. 4).
3. Lokalisera flänsarna under utkastaröppningen och sätt hålen i linje med hålen på utkastarröret.
4. Fäst de sex sättbultarna, låspackningarna, släta skivorna och sexkantsmuttrarna du tidigare tog bort.



MONTERING AV KABLAR FÖR STYRNING AV ROTOR OCH MOTOR

Kablar till rotorernas styrspek (r, figur 5) är placerad på vänster sida medan kabeln till motorns styrspek (K, fig. 5 och 6) finns på höger sida.

För att montera kabeln för rotorstyrning:

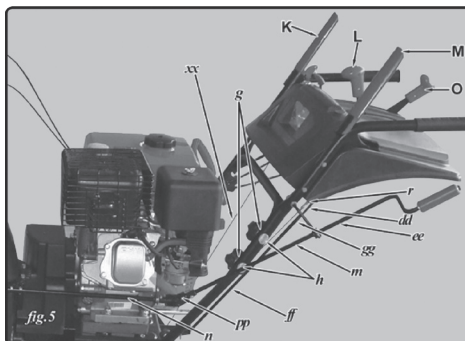
1. Skjut upp kabelkontakten över änden på muttern.
2. Fäst muttern med en skiftnyckeln. Se fig.5.
Gör likadant för att montera den andra kabeln

VIKTIGT: Se Test av styrspek innan du börjar använda snöslungan. Läs igenom och följ alla anvisningar noga och gör alla nödvändiga justeringar så att du är säker på att snöslungan fungerar tryggt och säkert.

MONTERING AV VÄXELSPAK

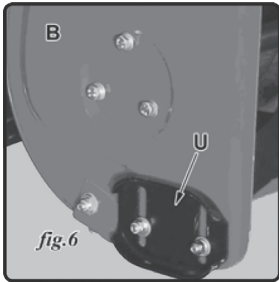
1. Ta bort hårnålssprinten och den släta packningen från den nedre växelstäng (ff, fig. 5).
2. Skjut den nedre växelstäng genom växelspaken (hh, fig. 12).
3. Sätt i den släta packningen du tog bort tidigare.
4. Fäst med hårnålssprinten du tog bort tidigare.
5. Ta bort hårnålssprinten och den släta packningen från den övre växelstäng (dd, fig. 5).
6. Skjut ned växelspakskopplingen (gg, fig. 5) över den övre änden av den nedre växelspaken.
7. Tryck på kopplingen tills den låser sig på den nedre växelspaken.
8. Sätt i den släta packningen du tog bort tidigare.
9. Fäst med hårnålssprinten du tog bort tidigare.

OBSERVERA: Om kopplingen inte är korrekt monterad, kommer växelstäng av vrida sig och du kommer inte att kunna ändra hastighet eller riktning.



MONTERING AV STYRSPAK FÖR JUSTERING AV UTKASTARRÖRETS RIKTNING

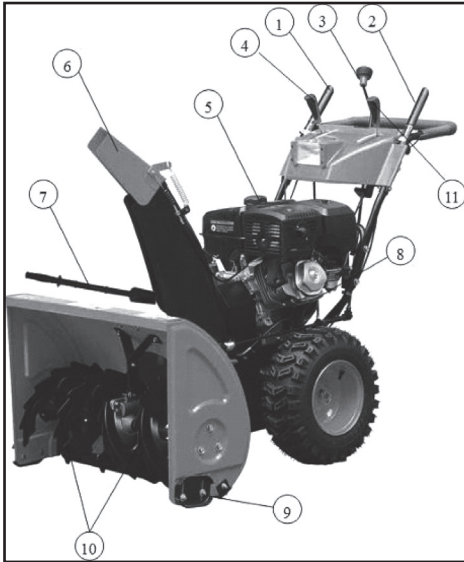
1. Ta bort hårnålssprinten från svängbygeln (pp, fig. 5)
2. Skjut den övre låstappen (m, fig. 5) genom det övre låsfästet och in i svängbygeln. Det kan vara bra att använda en tång när du gör det här.
3. Sätt de två hålen på svängbygeln i linje med hålen på den övre låstappen och stick hårnålssprinten du tog bort tidigare genom dessa hål.



MONTERING AV GLIDSKOR

OBSERVERA: Se Justering av glidskor för korrekt inställning för snöröjning på olika ytor.

FUNKTIONSBESKRIVNING LÄR KÄNNA DIN SNÖSLUNGA



1. Styrspak för fyrhjulsdrift
2. Styrspak för rotor
3. Styrspak för höjjustering av utkastarrör
4. Växelspak
5. Bensinlock
6. Utkastarrör
7. Rensverktyg
8. Oljelock
9. Glidsko
10. Rotor
11. Styrspak för justering av utkastarrörets riktning

! Se till att du läser igenom, förstår och följer alla anvisningar och varningar på maskinen och i bruksanvisningen innan du tar snöslungan i bruk.

I. FRAMLYKTA

Framlyktan är alltid tänd när motorn är igång



J. SÄKERHETSTÄNDNINGSLÅS

Tändningslåset för start och stopp av motorn är placerat på höger sida av snöslungans styrpanel.

- För att starta motorn måste tändningsnyckeln skjutas in helt i låset (Fig. 8) tills den klickar på plats.
- Följ anvisningarna i Start av motor.
- Ta ur tändningsnyckeln för att stoppa motorn.
Tändningsnyckeln utgör ett hinder för obehöriga att använda utrustningen.

K. STYRSPAKAR FÖR FYRHJULSDRIFT OCH ROTOR

På höger sida finns styrspaken för fyrhjulsdrift.

- Tryck in den här spaken för att starta snöslungans fyrhjulsdrift.
 - Släpp upp den för att stoppa fyrhjulsdriften.
- Den här styrspaken låser också styrspaken för rotorn så att du kan justera riktningen på utkastarröret utan att avbryta snöröjningen. Om styrspaken för rotorn (på vänster sida) trycks in tillsammans med styrspaken för fyrhjulsdrift kommer den att hållas inne av sig själv om du släpper med vänster hand och rotorerna fortsätter att gå.
- Släpp upp båda spakarna för att stoppa rotorerna och fyrhjulsdriften.

VIKTIGT: Släpp alltid upp motorspaken innan du byter växel.

L. STYRSPAK FÖR HÖJJUSTERING AV UTKASTARRÖR

Avståndet som snön blåses ut kan ändras genom att justera vinkeln på den övre delen av utkastarröret. Den styrspaken hittar du mitt på styrpanelen (se figur 7).

- Skjut styrspaken framåt för att minska avståndet.
- Skjut styrspaken bakåt för att öka avståndet.

M. STYRSPAK FÖR ROTOR

På vänster sida hittar du styrspaken för rotorn.

- Tryck in styrspaken för att starta rotorn.
- Släpp upp den för att stoppa snöslungan. (Du måste också släppa upp styrspaken för motorn.)

VIKTIGT: Se Test av rotor innan du tar snöslungan i bruk. Läs igenom och följ alla anvisningar noga och gör alla justeringar för att försäkra dig om att snöslungan fungerar korrekt och säkert.

O. VÄXELSPAK

Växelspaken är placerad i mitt på handtagspanelen och används för att ställa in både hastighet och körriktning. Den kan ställas in i åtta olika lägen.

- Framåt
Snöslungan har sex olika hastigheter framåt (F), där läge ett (1) är den lägsta hastigheten.
- Bakåt
Snöslungan har två olika hastigheter bakåt (R), där läge ett (1) är den lägsta hastigheten.

VIKTIGT: Släpp alltid upp styrspaken för motorn (på höger sida) innan du byter växel.

Q. STYRSPAK FÖR RIKTNINGSJUSTERING AV UTKASTARRÖR

Den här styrspaken är placerad mitt på styrpanelen (se figur 7).

För att justera åt vilket håll snön blåses ut, vrid styrspaken enligt följande:

- Medurs för att blåsa ut snön till vänster.
- Moturs för att blåsa ut snön till höger.

U. GLIDSKOR

Mellanrummet mellan skovelplåten och marken kan ändras genom att justera glidskornas läge. Se Justering av glidskor.

ANVÄNDARAINSTRUKTIONER INNAN START



Se till att du läser igenom, förstår och följer alla anvisningar och varningar på maskinen och i den här bruksanvisningen innan du tar snöslungan i bruk.

Påfyllning av bensin och olja.



Var mycket försiktig när du hanterar bensin. Bensin är extremt brandfarligt och bensinånga är explosivt. Fyll aldrig på drivmedel inomhus eller medan motorn är varm eller igång. Släck cigaretter, cigarrer, pipor och andra antändningskällor.

1. En plastkopp kan vara monterad i bensintankens påfyllningsöppning för att skydda tanken vid tillverkningen. Ta bort och kasta den.
2. Fyll tanken med blyfri bensin enligt bruksanvisningen för motorn. Tanken rymmer 5 liter.
3. Skruva på det gängade bensinlocket (F, figur 7) när du har fyllt tanken.
4. Fyll på olja enligt bruksanvisningen för motorn.

5. Kontrollera och förbered luftfiltret enligt bruksanvisningen för motorn.

START AV MOTOR

OBSERVERA: Motorn kan inte startas innan tändningsnyckeln har satts i och klickat på plats i nyckelhålet på höger sida av snöslungans styrpanel. Håll reda på tändningsnyckeln för att hindra olovlig användning av snöslungan (se figur 8).

Elstart

- Kontrollera att vägguttaget du skall använda är jordat. Fråga en auktoriserad elektriker om du inte är säker.
- Om du inte har ett jordat vägguttag får du inte under några som helst omständigheter använda den elektriska startmotorn.



Den elektriska startmotorn är utrustad med en jordad elkabel och stickkontakt och är avsedd för användning i ett vanligt 200 volts elnät. Den får endast användas med ett jordat vägguttag för att undvika risk för elektriska stötar. Följ alla anvisningar noga innan du använder den elektriska startmotorn.

- Om din elanläggning är jordad, men det inte finns ett jordat vägguttag måste du se till att du får ett sådant installerat av en auktoriserad elektriker innan du använder den elektriska startmotorn.
 - Om du har ett jordat vägguttag kan du fortsätta enligt nedan:
1. Sätt tändningsnyckeln i nyckelhålet (J, figur 7 & 8) på höger sida av styrpanelen.
 2. Tryck in primerknappen (R, figur 7) tre (3) gånger och se till att du täcker över ventilöppningen när du trycker in den.
 3. Ställ ON/OFF-spaken (V, figur 7) på motorn på ON.
 4. Flytta CHOKE/RUN-spaken (W, figur 7) på motorn till CHOKE.
 5. Justera gasventilspaken (Z, figur 7) till korrekt position.
 6. Koppla elkabeln till kopplingsboxen (Y, figur 7) på motorn.
 7. Plugga in den andra änden av elkabeln i ett jordat 200 V vägguttag.
 8. Tryck in knappen för elstart (X, figur 7) på kopplingsboxen för att starta motorn.
 9. När motorn startar, släpp upp knappen och ställ CHOKE/RUN-spaken på motorn på RUN.
 10. Om motorn hackar, för genast tillbaka CHOKE/RUN-spaken till CHOKE och så gradvis till RUN.
 11. Koppla ifrån elkabeln. Kom alltid ihåg att dra ut stickkontakten ur vägguttaget först och därefter från kopplingsboxen på snöslungan.

Rekylstart

Gör så här för att starta motorn manuellt:

1. Skjut in tändningsnyckeln i nyckelhålet (J, figur 7 & 8) på höger sida av styrpanelen.
2. Tryck in primerknappen (R, figur 7) 2 eller 3 gånger och se till att du täcker över ventilöppningen med fingrarna när du trycker in den. Om motorn är varm räcker det att trycka en gång.
3. Ställ ON/OFF-spaken (V, figur 7) på motorn på ON.
4. Flytta CHOKE/RUN-spaken (W, figur 7) på motorn till CHOKE.
5. Sätt gasventilspaken (Z, figur 7) i korrekt position.
6. Ta tag i starthandtaget (H, figur 7) och dra ut snöret långsamt tills du känner ett motstånd.
7. Släpp långsamt tillbaka snöret.
8. Ryck hårt i starthandtaget. Släpp inte tillbaka snöret snabbt, utan släpp tillbaka det långsamt med ett fast grepp om starthandtaget.
9. Upprepa de här stegen tills motorn startar.
10. När motorn startar, släpp upp knappen och ställ CHOKE/RUN-spaken på motorn på RUN.

OBSERVERA: Se alltid till att du täcker för ventilhålet på primerknappen när du trycker in den. Det kan vara nödvändigt med ytterligare priming vid första start om temperaturen ligger under -9°.

STOPP AV MOTOR

Ta ut tändningsnyckeln ur nyckelhålet (J, figur 7 & 8) på höger sida av styrpanelen.

Du bör köra motorn några minuter (utan att fyrhjulsdriften eller rotorn är aktiverade) innan du stänger av för att avlägsna fukt från motorn.

Gör så här för att förhindra att startern fryser:

Elstart

1. Koppla elkabeln (Y, fig. 7) till kopplingsboxen på motorn och därefter till ett 220 V vägguttag.
2. Medan motorn är i gång, tryck in knappen för elstart (X, figur 7) och låt startern snurra i flera sekunder. Det ovanliga ljudet när startern snurrar skadar varken motorn eller startern.
3. Dra ut elkabeln ur vägguttaget först och därefter ur kopplingsboxen på snöslungan.

Rekylstart

Medan motorn är igång, ryck hårt i starthandtaget och drag ut helt, tre eller fyra gånger. När du rycker i startsnöret kommer du att höra ett högt smattrande ljud men det är inte skadligt, varken för motorn eller startern.

- För att stoppa motorn, ta ut tändningsnyckeln ur nyckelhålet (J, figur 7 & 8) på höger sida av styrpanelen och motorn stoppar.
- Torka bort all snö och fukt från förgasarpålsan i närheten av styrspakarna.
- Skjut också styrspakarna fram och tillbaka flera gånger.

START AV FYRHJULSDRIFT

Medan motorn rusar nära toppfart, flytta växelspaken till ett av de sex lägena framåt eller de två lägena bakåt. Välj en hastighet som lämpar sig för gällande snöförhållande.

- Tryck in styrspaken för att starta rotorn och rotorn startar. Släpp upp den och rotorn stoppar.
- Tryck in styrspaken för fyrhjulsdrift och snöslungan rör sig. Släpp upp den och snöslungan stoppar.
- Flytta ALDRIG växelspaken utan att först ha släppt upp styrspaken för fyrhjulsdrift.

START AV ROTOR

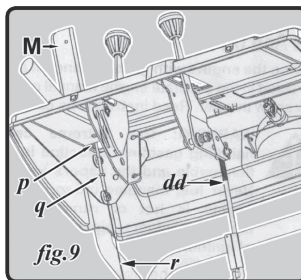
- För att aktivera rotorn och påbörja snöröjningen, tryck in styrspaken för rotorn mot vänster handtag.
- Släpp upp styrspaken för att stoppa rotorn.

TEST AV ROTOR

VIKTIGT: Gör följande test innan du tar snöslungan i bruk för första gång och i början av varje vintersäsong.

Kontrollera att rotorns styrspek är korrekt inställd enligt följande:

1. När styrspaken (M, figur 7 & 9) inte är intryckt, och alltså står i friläge, skall styrkabeln (r, figur 9) vara en aning slak. Den skall INTE vara helt spänd.
2. Starta snöslungans motor, som beskrivs tidigare i detta avsnitt, på en väl ventilerad plats.
3. Medan du står i körställning (bakom snöslungan med händerna på handtagen), tryck in styrspaken och aktivera motorn.
4. Låt rotorn gå i ungefär tio (10) sekunder innan du släpper upp styrspaken. Upprepa detta flera gånger.
5. Med motorn igång och styrspakarna för fyrhjulsdrift och rotor uppsläppta, gå runt till framsidan av snöslungan.
6. Kontrollera att rotorn har slutat rotera helt och inte visar något tecken på rotation.



Om rotorn fortfarande roterar, gå genast tillbaka till körställningen och slå av motorn. Vänta tills ALLA rörliga delar har stoppat innan du justerar styrspaken igen.

7. För att justera styrkabeln (r, figur 9), lossa sexkantsmuttern (q, figur 9) på fästet för styrkabeln (p, figur 9).
8. Roter kopplingen i änden av kabeln moturs för att slaka kabeln ytterligare.
9. Skruva åt sexkantsmuttern igen.
10. Upprepa rotortestet för att försäkra dig om att kabeln är korrekt justerad.
11. Upprepa vid behov de här stegen för att slaka kabeln ytterligare.

RENSVERKTYG

Rensverket är fäst på baksidan av rotorhuset med fästclips för att vara lätt tillgängligt. Om snö och is fastnar i utkastarröret vid snöröjningen, gör enligt följande för att rensa utkastarröret på ett säkert sätt:


1. Släpp upp styrspakarna både för rotor och fyrhjulsdrift.
2. Stoppa motorn genom att flytta gasen till stopp.
3. Ta loss rensverket från fästclipsen.
4. Använd den ena änden av rensverket för att lossa och skrapa bort all snö och is som har samlats i och runt utkastarröret.

 Använd aldrig bara händerna för att rensa bort snö och is från utkastarröret eller rotorhuset. Använd alltid rensverket eller en pinne för att ta bort snö och is.

5. Sätt tillbaka rensverket med fästclipsen på baksidan av rotorhuset och starta motorn igen.
6. Medan du står i körställning (bakom snöslungan), tryck in styrspaken för rotorn ett par sekunder för att avlägsna eventuella snö- och isrester från utkastarröret.


KÖRTIPS

OBSERVERA: Låt motorn värmas upp några minuter. Motorn når inte full effekt förrän den har uppnått drifttemperatur.

 Temperaturen på ljuddämparen och området omkring den kan överstiga 65°C. Undvik att ta på dessa delar.

- Det är enklast och mest effektivt att ta bort snö omedelbart efter det att den har fallit.
- Försök att blåsa snön med vinden när det är möjligt.
- Se till att du överlappar spåret där du nyss tagit bort snö en aning.
- Ställ in glidskorna 6 mm under skovelplåten för normalt bruk. Glidskorna kan justeras uppåt (för att sänka skovelplåten) på hårdpackad snö. Glidskorna kan justeras nedåt (för att höja skovelplåten) när du tar bort snö från underlag av grus eller makadam.
- Se till att du följer anvisningarna i avsnittet Stopp av motor, för att förhindra att motorn fryser.
- Gör alltid ren snöslungan grundligt efter användning.

JUSTERING

 Försök aldrig göra några justeringar när motorn är i gång för så vitt det inte rekommenderas i bruksanvisningen

JUSTERING AV STYRSPAK FÖR ROTOR


Se Test av rotor i avsnittet Användarinstruktioner för justering av rotorspaken.

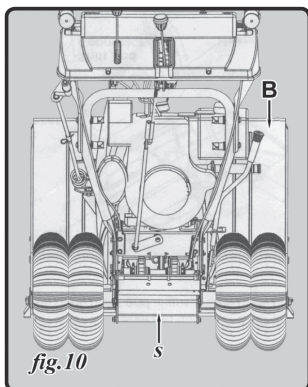
JUSTERING AV STYRSPAK FÖR FYRHJULSDRIFT OCH VÄXELSPAK

För att kontrollera att dessa spakar är korrekt justerade, gör så här:

1. Med motorn avslagen, för växelspaken hela vägen till högsta växel.
2. Skjut snöslungan framåt utan att styrspaken för fyrhjulsdrift är intryckt. Snöslungan skall rulla framåt. Tryck nu in styrspaken. Hjulen skall nu sluta att gå runt.
3. Släpp upp styrspaken och skjut snöslungan framåt igen.
4. För växelspaken tillbaka till den snabbaste av de två backväxlarna och därefter hela vägen fram igen. Du skall inte känna något motstånd i växelspaken och hjulen skall fortsätta att gå runt.
5. Om du märker av ett motstånd när du flyttar växelspaken eller att hjulen stannar när de skall gå runt, lossa muttern på kabeln till styrspaken och strama åt kabeln ett hack.
6. Om hjulen inte stannar när du trycker in styrspaken, lossa muttern på kabeln till styrspaken och strama åt kabeln ett hack.
7. Kontrollera justeringen igen och justera mer vid behov.
8. Skruva åt muttern för att fästa kabeln när den är korrekt justerad.

Om du inte är säker på att kabeln är korrekt justerad, gör så här:

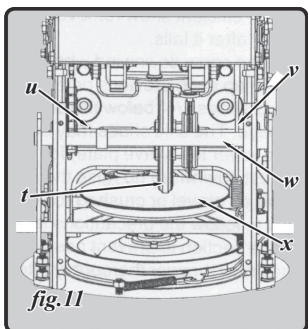
 Innan du utför justeringar, tappa ur all bensen ur snöslungans bensintank eller lägg en bit plastfolie under bensinlocket för att undvika spill.



1. Tippa snöslungan framåt så att den vilar på framsidan av rotorhuset (B, figur 10).
2. Ta bort täckplåten (s, figur 10) på undersidan av snöslungan genom att skruva ur de sex självgående skruvarna.
3. När styrspaken för fyrhjulsdraft inte är intryckt skall det vara mellanrum mellan friktionshjulet (t, figur 11) och drivplåten (x, figur 11) oavsett vilket läge växelspaken står i. 4. När styrspaken för fyrhjulsdraft trycks in skall friktionshjulet vidröra drivplåten.

Om justering är nödvändig:

1. Lossa muttern på styrkabeln (v, figur 11).
2. Justera kabeln om nödvändigt. Se figur 9.
3. Skruva åt muttern igen för att fästa styrkabeln när den är korrekt justerad.
4. Sätt tillbaka täckplåten igen (s, figur 10).

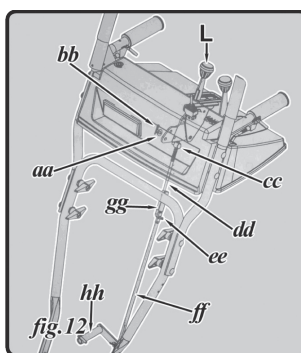


OBSERVERA: Om du har lagt plastfolie under bensinlocket, se till att ta bort den innan du tar snöslungan i bruk.

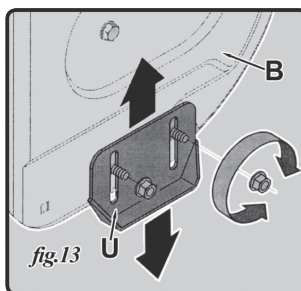
JUSTERING AV VÄXELSTÅNG

För att justera växelstängan, gör så här:

1. Ta bort hårnålssprinten (ee, figur 12) och skjut upp växelspaken (L, figur 12) för att skilja den övre växelspaken från den nedre växelspaken (ff, figur 8).
2. Skjut växelspaken (L, figur 12) till högsta växel (6).
3. Vrid växlararmen medurs (från körställningen) så långt det går.
4. Trä den övre växelspaken ned till knäet på den nedre stängan så att den ligger i linje med hålet på den nedre växelspaken.
5. Koppla ihop den övre växelspaken med den nedre växelspaken genom att sätta tillbaka hårnålssprinten du tidigare tog bort och skjut därefter ned växelspaken på plats igen.



VIKTIGT: Se till att du kontrollerar att växelspaken är korrekt justerad som beskrivs under punkt 1-6 i avsnittet om Justering av styrspak för fyrhjulsdraft och växelspak, innan du tar snöslungan i bruk.



JUSTERING AV GLIDSKOR

- Mellanrummet mellan skovelplåten och marken kan justeras.
- För röjning av kompakt snö på halt underlag, höj glidskorna (U, figur 13) på rotorhuset (B, figur 13).
- Använd medel- eller lägre inställning när området som skall röjas är ojämnt.

! Använd inte snöslungan på öppna singelytor eftersom löst singel lätt fångas upp och kastas ut av rotorn och kan orsaka skador på användaren och/eller snöslungan.

- Justera glidskorna genom att lossa de fyra fläsmuttrarna och bärbultarna.
- Flytta glidskorna till önskat läge.
- Se till att hela undersidan av båda glidskorna har kontakt med underlaget för att undvika slitage på glidskorna.
- Dra åt muttrar och bultar ordentligt

JUSTERING AV FÖRGASARE

Mindre justeringar av förgasaren kan vara nödvändigt för att kompensera för skillnader när det gäller drivmedel, temperatur, höjd och belastning.

Se i den separata bruksanvisningen för motorn som medföljer snöslungan för att få information om justering av förgasaren.

SMÖRJNING



- Innan du utför någon som helst smörjning, underhåll, reparation eller inspektion av snöslungan, släpp upp alla styrspakar och stäng av motorn.
- Vänta tills alla rörliga delar har stoppat helt.
- Koppla ifrån tändstiftskabeln och jorda den till motorn för att undvika oavsiktlig start.
- Använd alltid skyddsglasögon när du använder snöslungan eller när du utför någon som helst typ av justering eller reparation.

SMÖRJNING

Smörjning av motor

Se i den separata bruksanvisningen för motorn som medföljer snöslungan för att få information om smörjning av motorn.



När enstaka justeringar måste utföras medan motorn är igång (t.ex. justering av förgasaren), se till att du håller avstånd till alla rörliga delar. Var försiktig med spjället, motorn och andra varma ytor i närheten av motorn.

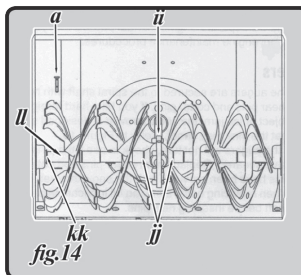
Smörjning av växelstång

Smörj växelstängan med 6-i-1-fett (finns hos bil tillbehör-butiker) minst en gång varje vinter eller efter var 25:e timmes användning.

VIKTIGT: Se till att det inte hamnar fett eller olja på friktionshjulet av gummi eller drivplåten av aluminium.

Smörjning av styrspak för riktningjustering av utkastarrör

Gångorna på styrsپaken bör smörjas med multifunktions smörjfett för bilar.



Smörjning av växellåda

Växellådan är smord med fett från fabriken och behöver inte kontrolleras. Om växellådan av en eller annan anledning måste demonteras, kan den smörjas med 60 ml Shell Alvania-fett EPB00 eller liknande. Innan växellådan sätts ihop igen, ta bort gamla tätningar och lägg på ny tätning.

VIKTIGT: Använd inte för mycket fett i växellådan eftersom det kan skada tätningen. Se till att ventilöppningen är fri från fett så att den kan släppa ut trycket.

Smörjning av rotoraxel

Minst en gång varje vinter bör du ta bort skärbultarna (a, figur 14) på rotoraxeln (11, figur 14). Spraya in smörjmedel i axeln och smörj rotorlagren av plast (kk, figur 14) på sidan av ramen med en lätt olja minst en gång varje vinter.

Smörjning av rotorlager

Smörj rotorlagren (jj, figur 14) med en lätt olja minst en gång varje vinter.

Driv- och växelmekanismer

Smörjes minst en gång varje vinter eller efter var 25:e timmes användning.

1. Ta bort täckplåten baktill.
2. Se figur 11. Smörj alla kedjor, kedjehjul, tandhjul, lager, axlar och rörliga delar minst en gång varje vinter.
3. Använd motorolja eller en sprayburk med smörjmedel.
4. Undvik att få olja eller smörjmedel på friktionshjulet av gummi eller drivplåten av aluminium.

Smörjning av låsmekanism för rotorstyrsپak

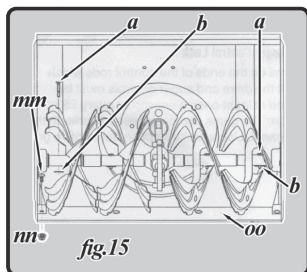
Kammarna på stängernas ändar, som låser rotorstyrningen när du trycker in styrsپaken för fyrhjulsdrift, är placerade under styrpanelen på handtaget. Använd multifunktions smörjfett för bilar för att smörja dem.

UNDERHÅLL



Innan du utför någon som helst smörjning, underhåll, reparation eller inspektion av snöslungan, släpp upp alla styrspar och stoppa motorn.

- Vänta tills alla rörliga delar har stoppat helt.
- Koppla ifrån tändstiftskabeln och jorda den till motorn för att undvika oavsiktlig start.
- Använd alltid skyddsglasögon när du använder snöslungan eller när du utför någon som helst typ av justering eller reparation.



UNDERHÅLL AV MOTOR

Se i den separata bruksanvisningen för motorn som medföljer snöslungan för att hitta information om allt underhåll av motorn.

UNDERHÅLL AV ROTORER

Rotorerna är fästa mot spiralaxeln med två skärbultar (a, figur 15) och sprintar (b, figur 15). Om du träffar ett hårt, främmande föremål eller en isklump är snöslungan konstruerad så att skärbultarna bryts innan rotorerna skadas.

Om rotorerna inte går runt, kontrollera om skärbultarna är hela. En reservomgång med skärbultar och sprintar levereras tillsammans med snöslungan. När du byter skärbultarna, spraya litet oljebaserat smörjmedel in i rotoraxeln innan du sätter i de nya skärbultarna.

VIKTIGT: Rotorns skärbultar får ALDRIG bytas mot andra typer av bultar. Eventuella skador på rotorns växellåda eller andra komponenter på grund av att fel typ av bult har monterats täcks inte av garantin.

Skovelplåt och glidskor

Skovelplåten och glidskorna på undersidan av snöslungan är förbrukningsmaterial. De bör kontrolleras regelbundet och bytas vid behov.

För att ta bort glidskorna, lossa de fyra bärbultarna och flänsmuttrarna (Se figur 13).

För att ta bort skovelplåten (oo, figur 15), lossa bärbultarna (mm, figur 15) och flänsmuttrarna (nn, figur 15) som fäster

skovelplåten på snöslungans kaross.

Skruva dit den nya skovelplåten med bärbultarnas huvuden på insidan av karossen. Skruva åt ordentligt.

SOMMARFÖRVARING



Du får aldrig förvara snöslungan eller bensindunkarna inomhus i närheten av öppen eld, gnistor eller andra antändningskällor som till exempel på varmvattenberedare, ugnar, torktumlare eller liknande.



Tappa ur bensinen i en godkänd dunk utomhus på säkert avstånd från öppen eld eller andra antändningskällor. Låt motorn svalna av. Släck cigaretter, cigarrer, pipor och andra antändningskällor innan du tappar ur bensinen.

Bensin som inte tappas ur motorn innan en längre tids förvaring kommer att försämrats, något som medför startproblem.

Om snöslungan skall förvaras en eller flera månader, förbered förvaringen så här:

1. Tappa ur all bensin från förgasaren och bensintanken för att förhindra att gummiavlagringar fastnar på dessa delar, något som kan orsaka motorfel.
2. Kör motorn tills bensintanken är helt tom och motorn stannar på grund av brist på drivmedel.
3. Töm förgasaren genom att trycka uppåt på bollavloppet under förgasarpåsen.

OBSERVERA: Ett drivmedelsstabiliserande medel är ett acceptabelt alternativ för att minska förekomsten av gummiavlagringar vid förvaring. Du behöver inte tömma förgasaren om du tillsätter ett drivmedelsstabiliserande medel.

4. Torka av maskinen med en inoljad trasa för att förhindra rost.
5. Ta ur tändstiftet och håll 3 cl motorolja genom tändstiftshålet in i cylindern. Täck tändstiftshålet med en trasa. Låt motorn rotera flera gånger för att fördela oljan. Sätt tillbaka tändstiftet.
6. Följ smörjrekommendationerna i avsnittet om Smörjning.
7. Förvara alltid snöslungan på en ren, torr plats utan antändningskällor.

OBSERVERA: När du förvarar någon typ av elverktyg i ett oventilerat förråd eller ett plåtskjul bör du se till att skydda verktyget mot rost. Använd en lätt olja eller silikon för att pensla på utrustningen, särskilt på kedjor, fjädrar, lager och kablar.



Reparationer skall endast utföras av en auktoriserad reparatör. Om du demonterar snöslungan kan det medföra att garantin inte längre gäller.

OBSERVERA: Med tanke på garantin anses följande delar som förbrukningsmaterial:

Sprintar, skärbultar, skovelplattor, rotorbälten, glidskor o.s.v. Förslitningsdelar täcks inte av garantin.

FEILSØKING

PROBLEM	ORSAK	ÅTGÄRD
Motorn startar inte	Slut på bensen eller dålig bensen	Fyll bensintanken med ren, färsk bensen. Drivmedel försämras efter en månads förvaring.
	Blockerad bensinslang	Rensa bensinslangen.
	Choke/Run-knappen står inte på CHOKE	Ställ knappen på CHOKE.
	Fel på tändstiftet	Gör rent, justera öppningen eller byt tändstift.
	Tändstiftskabeln är lös	Sätt fast tändstiftskabeln.
	Primerknappen har använts felaktigt	Se bruksanvisningen för motorn.
Motorn hackar	Snöslungan kör på CHOKE	Ställ tillbaka Choke/Run-knappen på RUN.
	Blockerad bensinslang eller dålig bensen	Rensa bensinslangen. Fyll tanken med färsk, ren bensen.
	Vatten eller smuts i drivmedelssystemet	Tappa ur all bensen ur bensintanken och förgasaren. Fyll på med ren, färsk bensen.
Tappat kraft	Lös tändstiftskabel	Sätt fast och strama åt tändstiftskabeln.
	Ventilhålet i bensinlocket är blockerat	Ta bort snö och is från bensinlocket. Se till att ventilhålet är öppet.
Kraftig vibration	Lösa delar eller skada på rotorn	Stoppa motorn ögonblickligen och koppla bort tändstiftskabeln. Dra åt alla bultar och muttrar. Om vibrationerna fortsätter, se till att snöslungan kontrolleras av en auktoriserad reparatör
Snöslungan går inte framåt	Styrkabeln för fyrhjulsdrift måste justeras	Justera styrkabeln. Se avsnittet om Justering.
	Drivbältet är löst eller skadat	Byt drivbälte Se avsnittet om Underhåll.
Snöslungan blåser inte ut snö	Utkastarröret är blockerat	Stoppa motorn och koppla bort tändstiftskabeln. Gör rent utkastarröret och insidan av rotorhuset med rensverktyget eller en pinne.
	Skärbultarna är av.	Byt skärbultar.
	Främmande föremål blockerar rotorn	Stoppa motorn ögonblickligen och koppla bort tändstiftskabeln. Ta bort det främmande föremålet från rotorn.
	Styrkabeln för fyrhjulsdrift måste justeras	Justera styrkabeln. Se avsnittet om Justering.
	Drivbältet är löst eller skadat	Se avsnittet om Underhåll.

RESERVDLSLISTA

1	KC90-01-00	Utblåsningsenhet
2	V13X1005	Belte
3	KC90-02-00	Drivenhet
4	GB/T12-1988	Bærebolt M8x50
5	5 GB/T 6183.1-2000	Sekskantmutter M8, ikkemetallisk, type varig torque
6	GB/T 41-2000	Sekskantmuttere
7	KC90-04-00ES(D)	Håndtakenhet
8	KC55-04	Mutterdeksel, plast
9	GB/T 6172.2-2000	Sekskantmutter med ikkemetallisk del
10	KC55-05	Styrespake
11	KC55-06	Pakningsknekt
12	KC55-08	Styrestang
13	KC90-06	Tilkoblingsstang
14	KC55-10	Høyrevinklet slingrebøyle
15	GB/T 70.1-1985	Sekskantede skruer M6x8 forbunnlokk
16	GB/T 93-1987	Fjærpakning 6
17	GB/T 95-2002	Flat pakning 6
18	KC55-29	Individuell klemmehane
19	KC55-12	Slingrebøyleenhet
20	KC90-07	Beltestedsel
21	KC90-08	Tilkoblingsstang
22	KC55-15	Pakning for knekt
23	KC55-16	Knekt
24	GB/T 12-1988	Bærebolte M8x20
25	KC55-17	Gjengespor
26	GB/T 879-2000	Fjærbolt
27	KC55-18	Spenningsfjær for utblåsningsrør
28	KC90-09	Bolt
29	KC90-10	Lokk på utblåsningsrør
30	KC90-11	Utblåsingenshet
31	KC55-22	Vernegrind
32	GB/T 5780-2000	Sekskantskrue M8x20
33	GB/T 95-2002	Flat pakning 8
34	GB/T 818-2000	Kryssenket hevet bolt med kontrassenket hode M6x16
35	KC55-23	Fast blokk

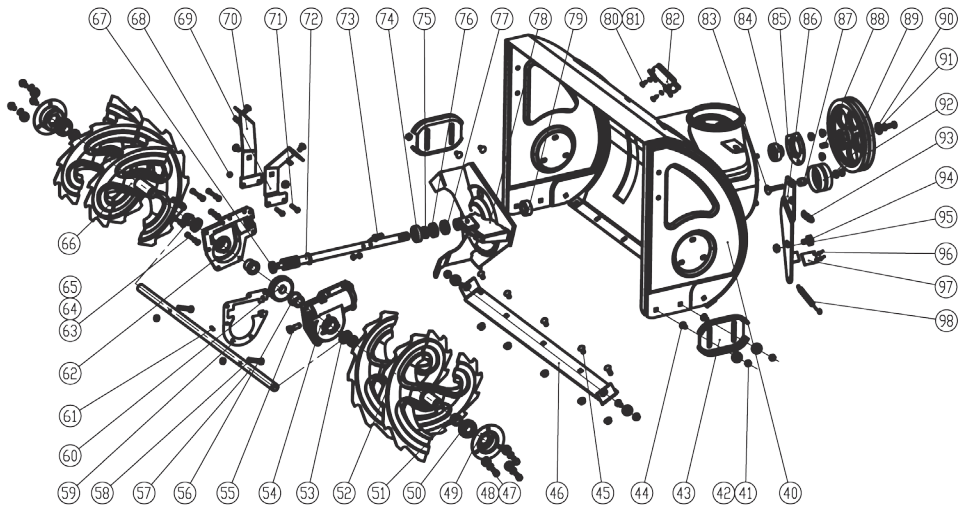
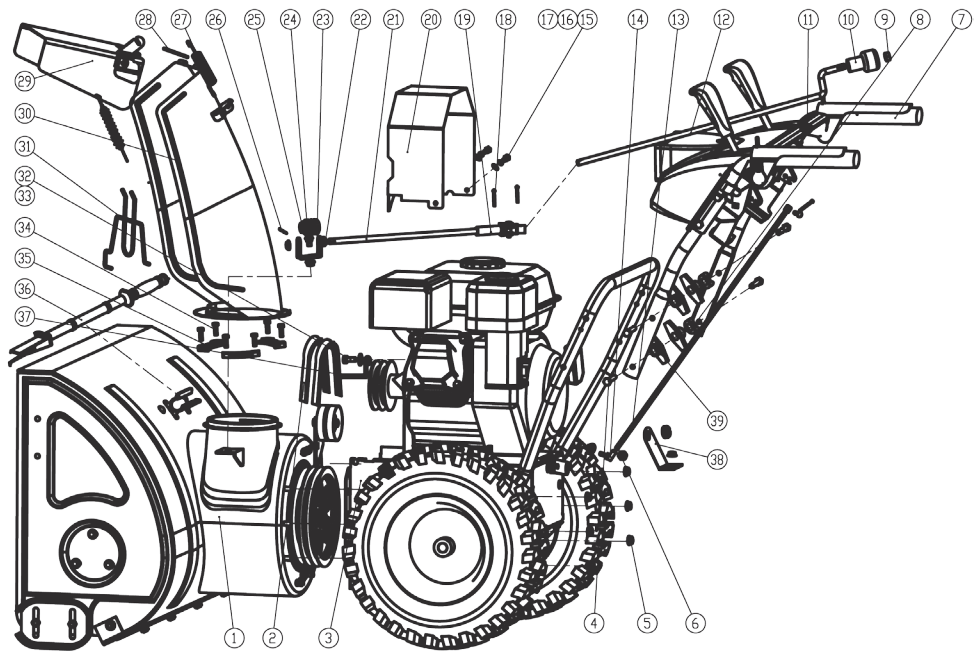
36	KC55-24	Renseverktøy
37	KC90-12	Belteskjerm
38	KC90-13	Stangknekt
39	KC90-13	Plastmutter
40	Kc55-25	Dekselenhet (740)
41	GB/T 6183-2000	Sekskantmutter M8, ikkemetallisk, type varig torque
42	GB/T 96.1-2002	Stor pakning 8
43	KC55-01-02	Skliisko
44	GB/T 12-1988	Bærebolt M8x20
45	GB/T 12-1988	Bærebolt M8x15
46	KC90-01-02	skaveplate (740)
47	GB/T 5780-2000	Bolt M8x15
48	GB/T 93-1987	Fjærpakning 8
49	KC55-01-04	Lagerdeksel
50	KC55-01-05	Lager
51	KC55-01-06	Liten hylse
52	KC90-01-03	Høyre rotor
53	GB 13871-1993	Ramme 19x30x7
54	KC90-01-13	Høyre gjengekasse
55	GB/T 5780-2000	Sekskantet hodebolt M10x20
56	KC55-01-09	Hylse for utgående stang (Ø19)
57	KC90-01-04	Utgående stang (740)
58	KC55-01-11	Sikkerhetsskrue
59	KC90-01-14	Papirpakning
60	KC90-01-15	Gjengegir
61	GB/T 1096-1979	Parallellnøkkel B6x6x18
62	KC90-01-16	Venstre gjengekasse
63	GB/T 5780-2000	Bolt med sekskantet hode M6x20
64	GB/T 93-1987	Fjærpakning 8
65	GB/T 95-1985	Flat pakning 8
66	KC90-01-05	Venstre rotor
67	GB/T 276-1994	Kulelager 16001
68	GB/T 889.1-2000	Sekskantmutter med ikkemetallisk del
69	KC90-01-06	Høyre knekt
70	KC90-01-07	Venstre knekt
71	GB/T 5780-2000	Sekskantet bolt M6x30

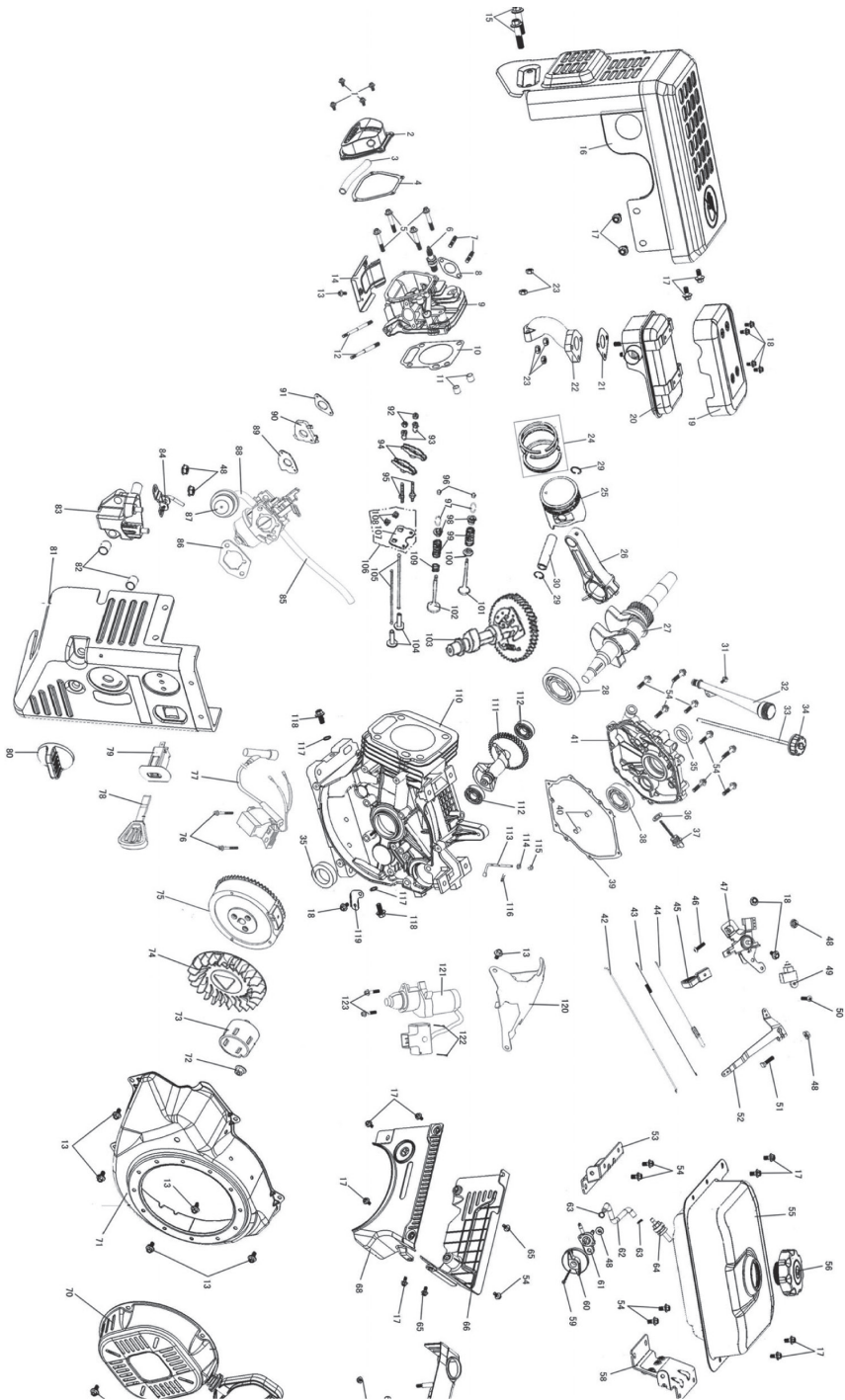
72	KC90-01-08	Gjengestang
73	GB/T 5780-2000	Bolt med sekskantet hode M6x35
74	GB/T 276-1994	Lager 6004
75	KC90-01-17	Hylse
76	GB/T 301-1995	Lager 51104
77	GB 13871-1992	Forseglingsring B 20 35
78	KC55-01-20	Vifte
79	KC90-01-09	Hylse for gjengestang
80	GB/T 845-1985	Buehodet selvgjenget kryss-senket skrue ST4.2x13
81	GB/T 95-1985	Flat pakning 8
82	KC55-01-21	Knekt for rensverketøy
83	GB/T 12-1988	Bærebolt M8x40
84	6204S-2Z-WB1	Kulelager
85	KC55-01-22	Lagerdeksel
86	KC90-01-10	Festet plate
87	KC55-01-24	Pute
88	GB/T 1096-1979	Parallelnøkkel B6x6x22
89	KC90-01-11	Beltetrinse
90	GB/T 5287-2002	Jumbopakning 8
91	KC55-01-26	Pute
92	KC55-01-27	Stor spenningstrinse
93	KC55-01-28	Trekvaier for rotor
94	KC90-01-12	Sekskantskrue
95	GB/T 6183-2000	Sekskantmutter med ikkemetallisk del
96	GB/T 2618-1990	Blindnagle, åpen type 4x10
97	KC90-01-18	skaveplate
98	KC55-02-19	Fjær 3
99	KC90-02-01	Deksel, ramme
100	GB/T 5780-2000	Bolt med sekskantet hode M6x35
101	GB/T 889.1-2000	Sekskantmutter med ikkemetallisk del
102	KC90-02-02	Kasseenhet
103	GB/T 12618-1990	Blind nagle, åpen type 4x10
104	GB/T 5780-2000	Bolt med sekskantet hode M6x10
105	GB/T 95-2002	Flat pakning 6
106	GB/T 93-1987	Fjærpakning 6
107	GB/T 1243-1997	Rullekjede 084-44

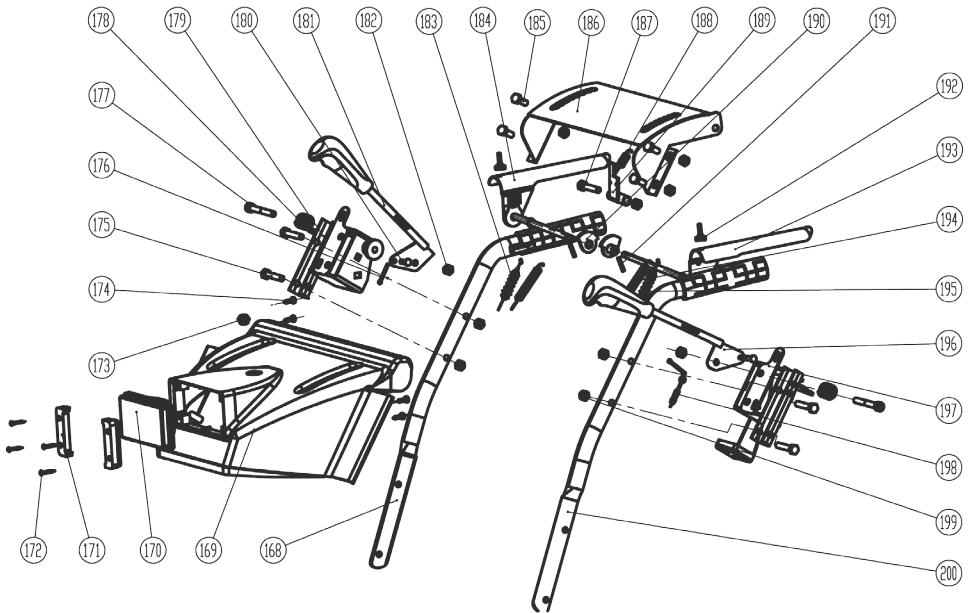
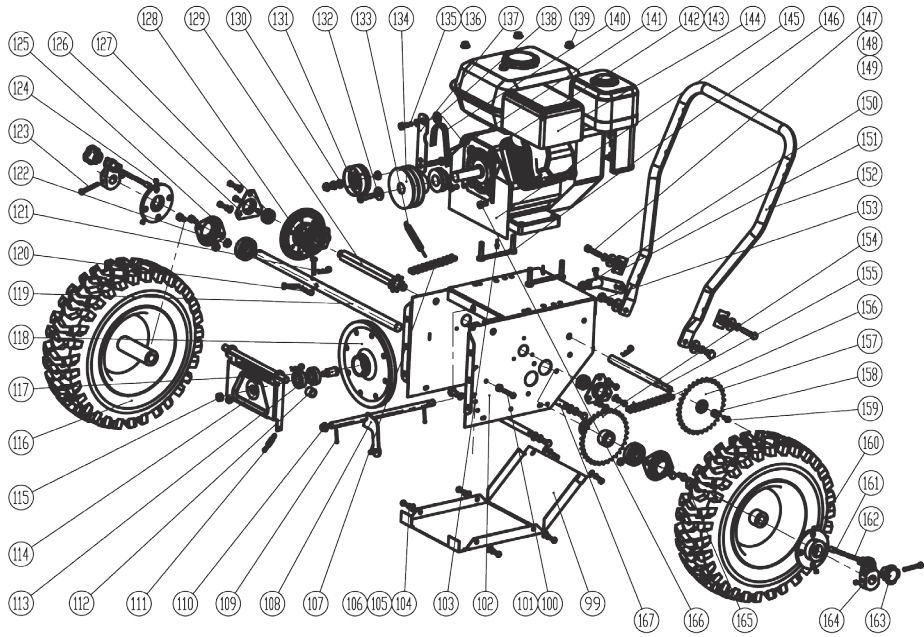
108	KC90-02-06	Girgaffel
109	GB/T 91-2000	Splint 2,5x25
110	KC90-02-07	Plasthylse
111	KC55-02-07	Fjær 6
112	KC55-02-10	Skive
113	6203-2Z	Kulelager
114	KC55-02-09	Knekt for beltetrinse
115	GB/T 889.1-2000	Sekskantmutter med ikkemetallisk del
116	16x6.50-8	Vinterdekk
117	KC90-02-13	Girbeltestang
118	KC90-02-08	Friksjonstrinse
119	KC90-02-10	Drivstang
120	KC55-29	Individuell klemmehane
121	KC55-02-41	Aksebolt med hull
122	GB/T 6183.1-2000	Sekskantmutter M8, ikkemetallisk, type varig torque
123	GB/T 5780-2000	Bolt med sekskantet hode M6x50
124	GB/T 78-2000	Sekskantet koppskrue M8x12
125	KC90-02-11	Rombeformet lagerdeksel
126	KC90-02-12	Trekantet lagerdeksel
127	6002-2RS	Kulelager
128	KC55-02-15	Trinseenhet
129	KC90-02-14	Sekskantaksling
130	KC55-01-26	Skive
131	KC55-02-21	Liten spenningstrinse
132	GB/T 5287-2002	Jumbopakning 8
133	KC90-02-15	Fjær
134	KC90-02-16	Belte
135	GB/T 93-1987	Fjærpakning 8
136	GB/T 5287-2002	Flat pakning 8
137	KC90-02-28	Liten spenningsplate
138	KC55-02-20	Pute for liten spenningstrinse
139	GB/T 6183.1-2000	Sekskantmutter M8, ikkemetallisk, type varig torque
140	37x132BE	Belte
141	GB/T 5780-2000	Bolt med sekskantet hode M8x45
142	KC90-02-17-1	Beltetrinse 1
143	KC90-02-17-2	Beltetrinse 2

144	F340(D)	Motor
145	KC90-02-18	Beltedeksel
146	KC90-02-19	Dobbelbolt
147	GB/T 5780-2000	Bolt med sekskantet hode M10x40
148	GB/T 93-1987	Fjærpakning 10
149	GB/T 95-2002	Flat pakning 10
150	KC55-02-26	Girkobling
151	KC90-02-20	Skive
152	KC90-02-21	Nedre håndtak
153	GB/T 5780-2000	Bolt med sekskantet hode M10x20
154	KC90-02-22	Drivkjedetrinse
155	KC90-02-23	Girstang
156	GB/T 1243-1997	Rullekjede 084-38
157	KC90-02-24	Dobbelkjedetrinse
158	KC90-02-25	Hylse
159	GB/T 7940.1-1995	Oljekopp
160	KC90-02-26	Flensplate
161	KC90-02-27	Bolt
162	KC90-02-29	Liten fjær
163	KC90-02-30	Håndtak
164	KC90-02-32	Fastsete
165	GB/T 5780-2000	Bolt med sekskantet hode M8x15
166	GB/T 5780-2000	Bolt med sekskantet hode M8x10
167	KC90-02-31	Fjærestag
168	KC90-04-01D	Øvre håndtak
169	KC55-03-02	Styrepanel
170	H3 12V 55W	Frontlykt
171	KC55-03-03	Festeblokk for lysknekt
172	GB/T 846-1985	Kontrasenket flathodet kryssenket selvgjenget skruer ST4,2x30
173	HY64	Buebryter
174	GB/T 845-1985	Buehodet selvgjenget kryssenket skruer ST5,5x10
175	GB/T 5780-2000	Bolt med sekskantet hode M8x40
176	KC55-29	Individuell klemmehane
177	GB/T 5780-2000	Bolt med sekskantet hode M8x50

178	KC55-03-04	Forstrammet fjær
179	KC55-03-05	Festet plate, høyre
180	KC55-03-06	Bolt for treksnor
181	KC55-03-07	Girjusteringsdel
182	GB/T 889.1-2000	Sekskantmutter med ikkemetallisk del
183	KC90-04-02	Bevegelig treksnor
184	KC55-03-09B	Høyre håndtak
185	GB/T 5780-2000	Bolt med sekskantet hode M8x15
186	KC55-03-10	Panel
187	GB/T 5780-2000	Bolt med sekskantet hode M8x60
188	KC55-03-11	Stoppefjær
189	KC55-03-12	Stoppedel
190	KC55-03-13	Kam
191	GB/T 879-2000	Fjærbolt 3x15
192	KC55-03-15	Gummipute
193	KC55-03-16B	Venstre håndtak
194	KC55-03-17	Håndtaksfjær
195	KC90-01-12	Treksnor for rotor
196	KC55-03-19	Justeringsdel for utblåsningslokk
197	KC55-03-20	Festet plate, venstre
198	KC55-03-21	Treksnor for utblåsningslokk
199	GB/T 6183.1-2000	Sekskantmutter M8, ikkemetallisk, type varig torque
200	KC90-04-03D	Øvre håndtak







NORSK

GARANTI

Snøfreseren har 2 års garanti gjeldende fra innkjøpsdato. Garantien gjelder kun for material- eller fabrikkasjonsfeil. Garantien opphører å gjelde dersom bruksanvisningen ikke er fulgt, eller om snøfreseren har blitt utsatt for unormal belastning eller drift. Alle transport- og demonteringskostnader er for kjøpers regning. Ved eventuelle tvister gjelder Kjøpsloven.

BEKREFTELSE OM EU-OVERENSSTEMMELSE

Undertegnede firma

Sivilingeniør Gisle Krigsvoll AS
Industriveien 61
N-7005 Trondheim

forsikrer under eget ansvar at produktet

Produkt..... Snøfreser
Merke..... Park & Garden
Modell KCST1329ED • KCST1329ES



er i overensstemmelse med normene EN1033:1996 samt bestemmelser gitt i direktiv 2002/95/EC, 2002/96 EEC, 98/37/EC, 2000/14/EC, 2004/108/EEC, 2002/88/EC



Kasserte elektriske produkter skal ikke kastes sammen med husholdningsavfall. Lever snøfreseren ved nærmeste avfallsmottak for sikker behandling. Dette i henhold til WEEE (Waste from Electrical and Electronic Equipment) direktiv gjeldende fra August 2005.



Trondheim, 01.08.2010

Daglig leder, Sivilingeniør Gisle Krigsvoll AS

Endringer

Text, bilder og data er gjeldende når denne bruksanvisningen går i trykken. Om snøfreseren skulle endres vesentlig, forbeholder vi oss retten til å oppdatere bruksanvisningen.

2010 © Sivilingeniør Gisle Krigsvoll AS

Art no 540278 • 540280

SVENSK

GARANTI

Snöslungan har 2 års garanti gällande från av köparen styrkt innkjøpsdato. Garanti gäller endast för material eller fabrikkationsfel. Garanti upphör att gälla om bruksanvisningen ej följts eller om snöslungan utsatts för onormal belatning eller drift. Alla transportkostnader eller demonteringskostnader är för köparens räkning. Vid eventuella tvister gäller Allmänna reklamationsnämndens rekommendationer.

FÖRSÅKRAN OM EU-ÖVERENSSTÄMMELSE

Undertecnad firma

Gisle Krigsvoll AB
Industrivägen 3
S-30241 Halmstad

försäkrar under eget ansvar att produktet

Produkt..... Snöslunga
Märke..... Park & Garden
Modell typ..... KCST1329ED • KCST1329ES



överensstämmer med följande norm EN1033:1996 enl. bestämmelser och riktlinjerna i direktiv 2002/95/EC, 2002/96 EEC, 98/37/EC, 2000/14/EC, 2004/108/EEC, 2002/88/EC



Kasserade elektriska produkter skall inte kastas tillsammans med hushållsavfall. För säker hantering, lämna snöslungan vid närmaste avfallsanläggning. Detta enligt WEEE (Waste from Electrical and Electronic Equipment) direktiv, gällande från augusti 2005.



Halmstad, 2010-08-01

VD, Gisle Krigsvoll AB

Ändringar

Text, bilder och uppgifter gäller vid tryckning av denna bruksanvisning. Vi förbehåller oss rätten att uppdatera bruksanvisningen, om snöslungan skulle ändras väsentligt.

2010 © Gisle Krigsvoll AB

Art no 540278 • 540280